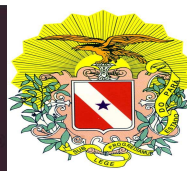


**GOVERNO DO ESTADO DO PARÁ  
SECRETARIA ESTADUAL DE SEGURANÇA PÚBLICA  
DEPARTAMENTO DE TRÂNSITO DO ESTADO DO PARÁ  
UNIDADE CENTRAL DE PLANEJAMENTO**

**RELATÓRIO ESTATÍSTICO DE TRÂNSITO NO  
ESTADO DO PARÁ E MUNICÍPIO DE BELÉM  
PERÍODO: 2007 a 2009**

**Belém  
2010**





## UNIDADE CENTRAL DE PLANEJAMENTO

**Carlos Guilherme Valente**

## NÚCLEO DE PLANEJAMENTO ESTRATÉGICO

**Andréa Fernanda Barbosa da Silva**

## NÚCLEO DE ACOMPANHAMENTO E MONITORAMENTO ESTATÍSTICO E TRÂNSITO

**Marcelo Blanco de Almeida**

## EQUIPE TÉCNICA

**Antônio Luis Ferro de Sousa**  
**Carmem Lúcia Amaral de Oliveira**  
**Fabício Franco Santos**  
**Gleydson José Miranda Paixão**  
**Kleber Bezerra Salim**  
**Maria Angélica Rocha**  
**Michelle de Oliveira Borges**  
**Maria Graciete Gomes**  
**Mauricélia Silva Rodrigues**  
**Mário Diego Rocha Valente**  
**Roselya Lima Amorim**



## LISTA DE TABELAS

<b>Tabela 1. Frota de Veículos Adimplentes e Inadimplentes no Estado do Pará durante o período de 2007 a 2009.....</b>	<b>15</b>
<b>Tabela 2. Crescimento da Frota de Veículos Adimplentes e Inadimplentes no Estado do Pará durante o período de 2007 a 2009.....</b>	<b>15</b>
<b>Tabela 3. Frota de Veículos Adimplentes e Inadimplentes no Município de Belém durante o período de 2007 a 2009.....</b>	<b>15</b>
<b>Tabela 4. Crescimento da Frota de Veículos Adimplentes e Inadimplentes no Município de Belém durante o período de 2007 a 2009.....</b>	<b>16</b>
<b>Tabela 5. Evolução da Frota de Veículos no Estado do Pará e Município de Belém durante o período de 2007 a 2009.....</b>	<b>16</b>
<b>Tabela 6. Frota por Tipo de Veículos no Estado do Pará no Período de 2007 a 2009.....</b>	<b>17</b>
<b>Tabela 7. Frota por Tipo de Veículos no Município de Belém no Período de 2007 a 2009.....</b>	<b>18</b>
<b>Tabela 8. Condutores Habilitados segundo o Tipo de Categoria no Estado do Pará no período de 2007 a 2009.....</b>	<b>19</b>
<b>Tabela 9. Condutores Habilitados no Estado do Pará segundo o Gênero no período de 2007 a 2009.....</b>	<b>19</b>
<b>Tabela 10. Condutores Habilitados no Estado do Pará segundo a Faixa Etária no período de 2007 a 2009.....</b>	<b>20</b>
<b>Tabela 11. Acidentes de Trânsito Registrados nas Vias no Estado do Pará no Período de 2007 a 2009.....</b>	<b>20</b>
<b>Tabela 12. Acidentes, Feridos e Mortos registrados no Estado do Pará no Período de 2007 a 2009 (Janeiro/Setembro).....</b>	<b>21</b>
<b>Tabela 13. Acidentes, Feridos e Mortos no Município de Belém no período de 2007 a 2009 (Janeiro/Setembro).....</b>	<b>22</b>
<b>Tabela 14. Veículos Envolvidos em Acidentes de Trânsito no Estado do Pará no Período de 2007 a 2009.....</b>	<b>23</b>
<b>Tabela 15. Veículos Envolvidos em Acidentes de Trânsito no Estado do Município de Belém no Período de 2007 a 2009.....</b>	<b>24</b>
<b>Tabela 16. Tipos de Acidentes de Trânsito no Estado do Pará no Período de 2007 a 2009.....</b>	<b>25</b>

<b>Tabela 17. Tipos de Acidentes de Trânsito no Município de Belém no Período de 2007 a 2009.....</b>	<b>25</b>
<b>Tabela 18. Acidentes de Trânsito Registrados no Estado do Pará Segundo o Dia da Semana e Horários em 2007.....</b>	<b>26</b>
<b>Tabela 19. Acidentes de Trânsito Registrados no Estado do Pará Segundo o Dia da Semana e Horários em 2008.....</b>	<b>26</b>
<b>Tabela 20. Acidentes de Trânsito Registrados no Estado do Pará Segundo o Dia da Semana e Horários em 2009.....</b>	<b>27</b>
<b>Tabela 21. Acidentes de Trânsito Registrados no Município de Belém, Segundo o Dia da Semana e Horários em 2007.....</b>	<b>27</b>
<b>Tabela 22. Acidentes de Trânsito Registrados no Município de Belém, Segundo o Dia da Semana e Horários em 2008.....</b>	<b>28</b>
<b>Tabela 23. Acidentes de Trânsito Registrados no Município de Belém, Segundo o Dia da Semana e Horários em 2009.....</b>	<b>28</b>
<b>Tabela 24. Vítimas Feridas em Acidentes de Trânsito no Município de Belém, segundo Gênero no Período de 2007 a 2009 (Janeiro/Setembro) .....</b>	<b>29</b>
<b>Tabela 25. Vítimas Feridas em Acidentes de Trânsito no Município de Belém, segundo Gênero no Período de 2007 a 2009.....</b>	<b>29</b>
<b>Tabela 26. Vítimas Feridas em Acidentes de Trânsito no Estado do Pará, segundo Gênero no Período de 2007 a 2009.....</b>	<b>30</b>
<b>Tabela 27. Vítimas Fatais em Acidentes de Trânsito no Estado do Pará, segundo Gênero no Período de 2007 a 2009.....</b>	<b>30</b>
<b>Tabela 28. Vítimas Feridas em Acidentes de Trânsito no Estado do Pará, segundo Condição no Período de 2007 a 2009.....</b>	<b>31</b>
<b>Tabela 29. Vítimas Fatais em Acidentes de Trânsito no Estado do Pará, segundo Condição no Período de 2007 a 2009.....</b>	<b>31</b>
<b>Tabela 30. Vítimas Feridas em Acidentes de Trânsito no Município de Belém, segundo Condição no Período de 2007 a 2009.....</b>	<b>32</b>
<b>Tabela 31. Vítimas Fatais em Acidentes de Trânsito no Município de Belém, segundo Condição no Período de 2007 a 2009.....</b>	<b>32</b>
<b>Tabela 32. Vítimas Feridas em Acidentes de Trânsito no Estado do Pará, Segundo Faixa Etária no Período de 2007 a 2009.....</b>	<b>33</b>

<b>Tabela 33. Vítimas Fatais em Acidentes de Trânsito no Estado do Pará, Segundo Faixa Etária no Período de 2007 a 2009.....</b>	<b>33</b>
<b>Tabela 34. Vítimas Feridas em Acidentes de Trânsito no Município de Belém, Segundo Faixa Etária no Período de 2007 a 2009.....</b>	<b>34</b>
<b>Tabela 35. Vítimas Fatais em Acidentes de Trânsito no Município de Belém, Segundo Faixa Etária no Período de 2007 a 2009.....</b>	<b>34</b>
<b>Tabela 36. Principais Causas de Acidentes de Trânsito Registrados no Estado do Pará em 2009.....</b>	<b>35</b>
<b>Tabela 37. Principais Causas de Acidentes de Trânsito Registrados no Estado do Pará em 2008.....</b>	<b>35</b>
<b>Tabela 38. Principais Causas de Acidentes de Trânsito Registrados no Estado do Pará em 2007.....</b>	<b>36</b>
<b>Tabela 39. Principais Causas de Acidentes de Trânsito Registrados no Município de Belém em 2009.....</b>	<b>36</b>
<b>Tabela 40. Principais Causas de Acidentes de Trânsito Registrados no Município de Belém em 2008.....</b>	<b>37</b>
<b>Tabela 41. Principais Causas de Acidentes de Trânsito Registrados no Município de Belém em 2007.....</b>	<b>37</b>
<b>Tabela 42. Tipos de Infrações de Trânsito Registradas no Estado do Pará durante o Período de 2007 a 2009.....</b>	<b>38</b>
<b>Tabela 43. Crescimento dos Tipos de Infrações de Trânsito Registradas no Estado do Pará durante o Período de 2007 a 2009.....</b>	<b>39</b>
<b>Tabela 44. Tipos de Infrações de Trânsito Registradas no Município de Belém no Período de 2007 a 2009.....</b>	<b>39</b>
<b>Tabela 45. Crescimento dos Tipos de Infrações de Trânsito Registradas no Município de Belém no Período de 2007 a 2009.....</b>	<b>40</b>
<b>Tabela 46. Principais Infrações Gravíssimas de Trânsito Registradas no Estado do Pará em 2007.....</b>	<b>41</b>
<b>Tabela 47. Principais Infrações Graves de Trânsito Registradas no Estado do Pará em 2007.....</b>	<b>41</b>
<b>Tabela 48. Principais Infrações Médias de Trânsito Registradas no Estado do Pará em 2007.....</b>	<b>42</b>
<b>Tabela 49. Principais Infrações Leves de Trânsito Registradas no Estado do Pará em 2007.....</b>	<b>42</b>

<b>Tabela 50. Principais Infrações Gravíssimas de Trânsito Registradas no Estado do Pará em 2008.....</b>	<b>43</b>
<b>Tabela 51. Principais Infrações Graves de Trânsito Registradas no Estado do Pará em 2008.....</b>	<b>43</b>
<b>Tabela 52. Principais Infrações Médias de Trânsito Registradas no Estado do Pará em 2008.....</b>	<b>44</b>
<b>Tabela 53. Principais Leves Gravíssimas de Trânsito Registradas no Estado do Pará em 2008.....</b>	<b>44</b>
<b>Tabela 54. Principais Infrações Gravíssimas de Trânsito Registradas no Estado do Pará em 2009.....</b>	<b>45</b>
<b>Tabela 55. Principais Infrações Graves de Trânsito Registradas no Estado do Pará em 2009.....</b>	<b>45</b>
<b>Tabela 56. Principais Infrações Médias de Trânsito Registradas no Estado do Pará em 2009.....</b>	<b>46</b>
<b>Tabela 57. Principais Leves Gravíssimas de Trânsito Registradas no Estado do Pará em 2009.....</b>	<b>46</b>
<b>Tabela 58. Principais Infrações Gravíssimas de Trânsito Registradas no Município de Belém em 2007.....</b>	<b>47</b>
<b>Tabela 59. Principais Infrações Graves de Trânsito Registradas no Município de Belém em 2007.....</b>	<b>47</b>
<b>Tabela 60. Principais Infrações Médias de Trânsito Registradas no Município de Belém em 2007.....</b>	<b>48</b>
<b>Tabela 61. Principais Infrações Leves de Trânsito Registradas no Município de Belém em 2007.....</b>	<b>48</b>
<b>Tabela 62. Principais Infrações Gravíssimas de Trânsito Registradas no Município de Belém no Período de 2008.....</b>	<b>49</b>
<b>Tabela 63. Principais Infrações Graves de Trânsito Registradas no Município de Belém no Período de 2008.....</b>	<b>49</b>
<b>Tabela 64. Principais Infrações de Natureza Média de Trânsito Registradas no Município de Belém no Período de 2008.....</b>	<b>50</b>
<b>Tabela 65. Principais Infrações de Natureza Leve de Trânsito Registradas no Município de Belém no Período de 2008.....</b>	<b>50</b>
<b>Tabela 66. Principais Infrações Gravíssimas de Trânsito Registradas no Município de Belém no Período de 2009.....</b>	<b>51</b>

<b>Tabela 67. Principais Infrações Graves de Trânsito Registradas no Município de Belém no Período de 2009.....</b>	<b>51</b>
<b>Tabela 68. Principais Infrações de Natureza Média de Trânsito Registradas no Município de Belém no Período de 2009.....</b>	<b>52</b>
<b>Tabela 69. Principais Infrações de Natureza Leve de Trânsito Registradas no Município de Belém no Período de 2009.....</b>	<b>52</b>
<b>Tabela 70. Acidentes de trânsito nos 20 bairros onde ocorreram mais acidentes no município de Belém em 2007.....</b>	<b>53</b>
<b>Tabela 71. Acidentes de trânsito nos 20 bairros onde ocorreram mais acidentes no município de Belém em 2008.....</b>	<b>54</b>
<b>Tabela 72. Acidentes de trânsito nos 20 bairros onde ocorreram mais acidentes no município de Belém em 2009.....</b>	<b>55</b>
<b>Tabela 73. Número de feridos nos 20 bairros onde ocorreram acidentes de trânsito no município de Belém em 2007.....</b>	<b>56</b>
<b>Tabela 74. Número de feridos nos bairros onde mais ocorreram acidentes de trânsito no município de Belém em 2008.....</b>	<b>57</b>
<b>Tabela 75. Número de feridos nos 20 bairros onde ocorreram acidentes de trânsito no município de Belém em 2009.....</b>	<b>58</b>
<b>Tabela 76. Número de mortos nos 15 bairros onde ocorreram acidentes de trânsito no município de Belém em 2007.....</b>	<b>59</b>
<b>Tabela 77. Número de mortos nos 17 bairros onde ocorreram acidentes de trânsito no município de Belém em 2008.....</b>	<b>60</b>
<b>Tabela 78. Número de mortos nos 17 bairros onde ocorreram acidentes de trânsito no município de Belém em 2009.....</b>	<b>61</b>
<b>Tabela 79. Acidentes de Trânsito nas Principais Vias Urbanas no Município de Belém em 2007.....</b>	<b>62</b>
<b>Tabela 80. Acidentes de Trânsito nas Principais Vias Urbanas no Município de Belém em 2008.....</b>	<b>63</b>
<b>Tabela 81. Acidentes de Trânsito nas Principais Vias Urbanas no Município de Belém em 2009.....</b>	<b>64</b>

## LISTA DE FIGURAS

<b>Figura 1. Percentual de Acidentes, Feridos e Mortos registrados no Estado do Pará durante o Período de 2007 a 2009.....</b>	<b>21</b>
<b>Figura 2. Percentual de Acidentes, Feridos e Mortos registrados no Município de Belém no Período de 2007 a 2009.....</b>	<b>22</b>
<b>Figura 3. Percentual dos Tipos de Infrações de Trânsito Registradas no Estado do Pará no Período de 2007 a 2009.....</b>	<b>38</b>
<b>Figura 4. Percentual dos Tipos de Infrações de Trânsito Registradas no Município de Belém no Período de 2007 a 2009.....</b>	<b>40</b>



# SUMÁRIO

<b>1. ASPECTOS GERAIS.....</b>	<b>10</b>
<b>2. ESTATÍSTICAS DOS ACIDENTES DE TRÂNSITO NO ESTADO DO PARÁ E MUNICÍPIO DE BELÉM.....</b>	<b>12</b>
<b>2.1. INTRODUÇÃO.....</b>	<b>12</b>
<b>2.2. COLETA DE DADOS.....</b>	<b>12</b>
<b>2.2.1. FONTES E OS INSTRUMENTOS DE COLETA DOS DADOS.....</b>	<b>12</b>
<b>2.3. ANÁLISE EXPLORATÓRIA DOS DADOS DE TRÂNSITO E ACIDENTALIDADE.....</b>	<b>14</b>
<b>2.3.1. FROTA.....</b>	<b>15</b>
<b>2.3.2. CONDUTORES.....</b>	<b>19</b>
<b>2.3.3. ACIDENTES.....</b>	<b>20</b>
<b>2.3.4. ACIDENTES COM VÍTIMAS.....</b>	<b>29</b>
<b>2.3.5. PRINCIPAIS CAUSAS DE ACIDENTES.....</b>	<b>35</b>
<b>2.3.6. INFRAÇÕES.....</b>	<b>38</b>
<b>2.3.7. ACIDENTES POR BAIRROS.....</b>	<b>53</b>
<b>2.3.7.1. VÍTIMAS NÃO FATAIS.....</b>	<b>53</b>
<b>2.3.7.2. VÍTIMAS FATAIS.....</b>	<b>59</b>
<b>2.3.8. ACIDENTES POR VIAS URBANAS EM BELÉM.....</b>	<b>62</b>

## 1. ASPECTOS GERAIS

O desenvolvimento industrial do século XX propiciou aumento considerável da frota de veículos automotores em circulação em todo o mundo, especialmente, após a Segunda Guerra Mundial, em que carro tornou-se um objeto de consumo e um símbolo de status social apoiado, principalmente, pela propaganda nas sociedades capitalistas. Em consequência do aumento expressivo do número de veículos circulantes e da alta frequência de comportamentos inadequados, aliados a uma vigilância insuficiente, os acidentes de trânsito envolvendo veículos a motor passaram a se constituir em causa importante de traumatismos na população mundial e na brasileira.

Os acidentes de trânsito são uma das principais causas de morte no mundo, estando na nona posição e, prosseguindo com os atuais níveis de crescimento, esta posição pode chegar à sexta até 2020, sendo então uma das maiores causas de morte da era moderna (MANTOVANI, 2003). Aproximadamente, 15 milhões de pessoas são vítimas não fatais em acidentes de trânsito por ano nos países em desenvolvimento (GWILLIAM, 2003).

Nesses países, inclusive no Brasil, as condições políticas e sociais específicas agravaram ainda mais os problemas gerados pelos acidentes de trânsito. Na maioria, foram construídas grandes redes viárias, orientando seus modelos ao uso de automóveis. Entretanto, a falta de planejamento e investimentos adequados para a manutenção dessas vias levaram a uma rápida deterioração física das mesmas, causando assim, condições inseguras no trânsito.

No Brasil, os acidentes de trânsito têm assumido números elevados, registrando uma grande quantidade de feridos e danos materiais. Isso ocorre, dentre outros motivos, devido ao aumento progressivo da ocupação das vias urbanas por causa do aumento dos números de viagens realizadas por carros e motocicletas (SIMÕES, 2001).

Segundo Mantovani (2003), na década de 1990, o Brasil participava com aproximadamente 3,3% do número de veículos da frota mundial, mas era o responsável por 5,5% do total de acidentes fatais em todo o mundo. A Organização das Nações Unidas - ONU estipula como aceitável o índice de 3 mortos por 10 mil veículo/ano. Entretanto, no ano de 2000, no Brasil, houve aproximadamente 6,8 mortos por 10 mil veículos/ano, enquanto que na maioria dos países desenvolvidos esse número não ultrapassou a uma morte por 10 mil veículos.

Dessa forma, uma das maiores preocupações dos órgãos responsáveis pelo planejamento do trânsito, bem como pela comunidade científica que analisa tal problema, é encontrar soluções que possam reduzir esses números. Procurar entender esses eventos é uma forma de tentar preveni-los ou reduzir os impactos gerados por eles, encontrando assim soluções para a diminuição desse problema.

Os acidentes de trânsito, por sua frequência, são considerados riscos segundo alguns estudos epidemiológicos. **Andrade e Jorge (2000)** relatam que os acidentes de transporte terrestre, em especial os de trânsito de veículo motor representam, em vários locais do mundo, a principal causa de morte não natural. Segundo estes autores, os acidentes de transporte terrestre são englobados em um agrupamento de causas de mortes não naturais, denominadas causas externas, em que se incluem todos os tipos de

acidente (de transporte, quedas, afogamentos e outros), as lesões intencionais (homicídios, suicídios e intervenções legais) e as lesões provocadas em circunstâncias de intencionalidade ignorada (ou causa de tipo ignorado), sendo, atualmente, classificadas no capítulo XX da Classificação Internacional de Doenças, 10ª revisão.

De acordo com **Andrade e Jorge (2000)**, um outro fator de risco para acidente de trânsito, está relacionado jovem condutor que, com as características próprias desta fase do desenvolvimento como: falta de habilidade com a direção, pressão exercida pelo grupo e imaturidade emocional típica da idade, acaba por se envolver em acidentes de trânsito. Segundo estes autores, há uma tendência determinada social e cultural, que favorece a exposição dos jovens a maiores riscos na condução de veículos como maior velocidade, manobras mais arriscadas, uso de álcool entre outros.

## **2. ESTATÍSTICAS DOS ACIDENTES DE TRÂNSITO NO ESTADO DO PARÁ E CAPITAL.**

### **2.1. INTRODUÇÃO**

O controle e análise de estatísticas são fundamentais em qualquer área de atividade. São eles que permitem identificar os principais problemas, definir prioridades e avaliar o resultado dos trabalhos executados.

No Brasil, valoriza-se pouco a coleta, a tabulação, o processamento, a análise e a utilização de dados. Dá-se pouca importância a esses aspectos por falta de tradição e, também, muitas vezes por desconhecimento dessas informações para a orientação de trabalhos. O alto custo das pesquisas e a necessidade de recursos humanos e materiais contribuem para esta deficiência.

Na área do trânsito não é diferente. Entretanto, o Código de Trânsito Brasileiro exige que seja feito o controle e análise de estatísticas e o município deve atender esta exigência, percebendo sua importância. Os dados de acidentes são fundamentais para orientar um programa de tratamento de pontos críticos assim como aferir os resultados das intervenções realizadas nas vias, elaborando-se estudos antes e depois das intervenções e projetos implantados. Dessa forma, é possível a correção eventual de falhas nas implantações realizadas, assim como, a aferição dos benefícios obtidos em função do custo das intervenções.

### **2.2. COLETA DOS DADOS**

A coleta dos dados para este estudo foi feita junto às fontes secundárias oriundas do Sistema Integrado de Segurança Pública – SISP - fornecidas pelo Departamento Estadual de Trânsito - DETRAN/PA, através do Núcleo de Estatística que por meio do SISP consegue ter acesso às informações referentes à ocorrência de acidentes de trânsito no interior do Estado e na capital formando um banco de dados com informações sobre tipo de acidentes de trânsito, o(s) veículo(s) e a(s) vítima(s) envolvida(s) no(s) acidente(s) entre outras. Sendo que estas informações provêm das delegacias de polícia civil das cidades que estão conectadas on-line ao SISP.

#### **2.2.1. FONTES E OS INSTRUMENTOS DE COLETA DOS DADOS**

O foco de estudo deste trabalho é o acidente de trânsito que ocorre no Estado do Pará e município de Belém que possui uma malha viária formada por vias municipais, além de contar com rodovias estaduais e federais. Logo, os acidentes neste município podem ocorrer nos três níveis de jurisdição: Municipal, Estadual e Federal. Os acidentes que acontecem no município podem ser registrados em várias fontes de dados, como: na Companhia de Transporte do Município de Belém, na Polícia Rodoviária Federal, no Hospital Metropolitano, no Centro de Perícia Científica Renato Chaves e nas Delegacias de Polícia.

As delegacias de polícia, por meio de seu Boletim de Ocorrência Policial - BOP, são as fontes que fornecem maior quantidade de registros de acidentes de trânsito no Estado do Pará e município de Belém. Nesta fonte é possível ter acesso às informações,

eventos tanto em vias municipais, quanto em rodovias estaduais e federais, com vítima ou sem vítima. As delegacias localizadas nos municípios com maiores habitantes, e em grande parte também as cidades de pequeno e médio porte do Estado, estão atualmente interligadas por um sistema de informática implantado pela Secretaria de Segurança Pública de nome Sistema Integrado de Segurança Pública - SISP. Este Sistema reúne e armazena em bancos de dados todas as ocorrências da unidade policial que esteja conectada ao sistema, permitindo realizar estudos em varias áreas, dentre elas, as relacionadas aos acidentes de trânsito.

Algumas vezes tem-se a dificuldade em se realizar estudos na região devido às dimensões e dificuldade de acesso a algumas áreas do nosso Estado. A principal vantagem do SISP é que ele permite obter informações de uma grande quantidade de municípios, alguns deles extremamente distantes da capital, fornecendo um conhecimento, mesmo que ainda inicial, das diversas realidades da região; fornece informações de acidentes ocorridos em via municipal, rodovia estadual e federal; eventos com ou sem vítima.

Considerando as diversas fontes citadas, a complexidade que envolve o levantamento de acidentes de trânsito, o risco de casos duplicados e a necessidade de uma amostra representativa dos sinistros de trânsito para este trabalho, selecionaram-se os acidentes de trânsito registrados nas delegacias de policia o Estado do Pará e município de Belém e armazenados no SISP.

O Núcleo de Acompanhamento e Monitoramento Estatístico de Trânsito vinculado a Unidade Central de Planejamento (UCP/DETRAN-PA), coleta dados estatísticos para poder gerar os indicadores de trânsito sugeridos pelo Departamento Nacional de Trânsito (Denatran) para o Estado do Pará.

Para reunir o maior número de registros no Estado do Pará, o Núcleo de Estatística realiza, atualmente, pesquisas periódicas nas fontes que seguem: Sistema Integrado de Segurança Pública (SISP), Polícia Rodoviária Estadual (PRE), Polícia Rodoviária Federal (PRF), Centro de Perícias Criminais Renato Chaves, Hospital Metropolitano de Urgência e Emergência, Clipping e outros. Os dados referente a população foi pesquisado no site do Instituto Brasileiro de Geografia e Estatística (IBGE), e os dados de frota e infração através da Diretoria de Tecnologia da Informação – DTI/Detran.

Este relatório mostra os acidentes que ocorreram no Estado do Pará e município de Belém, nos anos de 2007 a 2009, bem como a frota, as infrações registradas, as vítimas (feridos e mortos) por condição, os acidentes por vias no Estado do Pará, acidentes por dia da semana, vítimas (feridos e mortos) por faixa etária, sexo, os veículos envolvidos nos acidentes de trânsito, tipo de acidentes e suas causas.

### 3. ANÁLISE EXPLORATÓRIA DOS DADOS DE TRÂNSITO E ACIDENTALIDADE

Inicialmente, cabe fazer uma análise da frota geral e por tipo, bem como, a evolução da frota de veículos em circulação no Estado do Pará e no Município de Belém durante o período de 2007 a 2009.

#### 3.1 FROTA

Analisando a Tabela 1, de acordo com os dados sobre frota de veículos do Estado do Pará durante o período de 2007 a 2009, verificou-se que, a frota adimplente e inadimplente, vem crescendo ao passar dos anos, sendo que em 2007, uma boa parte da frota, cerca de 34%, estão inadimplentes e já em 2009 chega a 39%.

**Tabela 1. Frota de Veículos Adimplentes e Inadimplentes no Estado do Pará durante o período de 2007 a 2009.**

<b>Frota</b>	<b>2007</b>	<b>2008</b>	<b>2009</b>
Adimplente	421.360	476.375	518.335
Inadimplente	214.245	261.133	235.213
<b>Total</b>	<b>635.605</b>	<b>737.508</b>	<b>843.568</b>
<b>% Inadimplente</b>	<b>34%</b>	<b>35%</b>	<b>39%</b>

Fonte:DTI/DETRAN-PA

No tocante a evolução da frota, conforme a Tabela 2, observou-se que, a frota inadimplente de veículos registrados no Estado do Pará vem sofrendo um crescimento ao passar dos anos, sendo que em 2007 em relação a 2006, evoluiu em 14%, já de 2008 com base em 2007, cresceu cerca de 22%, e chegando a 10% sua inadimplência em 2009.

**Tabela 2. Crescimento da Frota de Veículos Adimplentes e Inadimplentes no Estado do Pará durante o período de 2007 a 2009.**

<b>Frota</b>	<b>Crescimento% (2008/2007)</b>	<b>Crescimento% (2009/2008)</b>
Adimplente	13%	9%
Inadimplente	22%	10%
Frota Geral	16%	14%

Fonte:DTI/DETRAN-PA

De acordo com a Tabela 3, com base nas informações referentes à frota de veículos registrados no Município de Belém durante o período de 2007 a 2009, constatou-se que, a frota adimplente e inadimplente, vem crescendo ao passar dos anos, sendo que, em 2006 e 2007, 29% da frota estão inadimplentes e já em 2009 chega a 34%.

**Tabela 3. Frota de Veículos Adimplentes e Inadimplentes no Município de Belém durante o período de 2007 a 2009.**

<b>Frota</b>	<b>2007</b>	<b>2008</b>	<b>2009</b>
Adimplente	150.980	164.338	174.078
Inadimplente	61.421	70.823	84.142
<b>Total</b>	<b>212.401</b>	<b>235.161</b>	<b>258.220</b>
<b>% Inadimplente</b>	<b>29%</b>	<b>30%</b>	<b>33%</b>

Fonte:DTI/DETRAN-PA

No tocante a evolução da frota, conforme a Tabela 4, verificou-se que, a frota inadimplente de veículos registrados no Município de Belém vem sofrendo um crescimento ao passar dos anos, sendo que, no ano de 2007 em relação a 2006, evoluiu em 10%, já de 2008 com base em 2007, cresceu cerca de 15%, e chegando a 23% sua inadimplência em 2009.

**Tabela 4. Crescimento da Frota de Veículos Adimplentes e Inadimplentes no Município de Belém durante o período de 2007 a 2009.**

<b>Frota</b>	<b>Crescimento% (2008/2007)</b>	<b>Crescimento% (2009/2008)</b>
Adimplente	9%	6%
Inadimplente	15%	19%
Frota Geral	11%	10%

Fonte:DTI/DETRAN-PA

Analisando a Tabela 5 com base nas informações referentes à frota de veículos no Estado do Pará e Município de Belém durante o período de 2007 a 2009, verificou-se que, a frota de veículos evolui de forma constante ao passar dos anos, já no Estado a frota cresceu 14% de 2009 em relação a 2008.

**Tabela 5. Evolução da Frota de Veículos no Estado do Pará e Município de Belém durante o período de 2007 a 2009.**

<b>Descrição</b>	<b>2007</b>	<b>2008</b>	<b>2009</b>	<b>Crescimento (2008/2007)</b>	<b>Crescimento (2009/2008)</b>
Pará	635.605	737.508	843.568	16%	14%
Belém	212.401	235.161	258.220	11%	10%

Fonte:DTI/DETRAN-PA

Ao analisar a Tabela 6 constatou-se que, o crescimento da frota de automóveis em percentuais vem apresentando um pequeno declínio desde 2007. No entanto continua sendo o maior tipo de veículo do Estado. Os demais tipos de veículos apresentam crescimento constante. Em destaque para as motocicletas e ciclomotores com crescimento (42% e 154%) no mesmo período, observado principalmente nos municípios fora da região metropolitana de Belém. A frota total do Estado continua em crescimento contínuo.

**Tabela 6. Frota por Tipo de Veículos no Estado do Pará no Período de 2007 a 2009.**

<b>Tipos de Veículos</b>	<b>2007</b>	<b>%</b>	<b>2008</b>	<b>%</b>	<b>2009</b>	<b>%</b>
Automóvel	251.134	39,5110	281.029	38,1052	307.229	36,420
Caminhão	31.991	5,0332	35.417	4,8023	37.811	4,482
Caminhão Trator	3.233	0,5086	3.760	0,5098	3.916	0,464
Ciclomotor	410	0,0645	1.029	0,1395	671	0,080
Motocicleta	205.948	32,4019	251.395	34,0871	306.658	36,352
Motoneta	52.052	8,1894	63.955	8,6718	72.389	8,581
Quadriciclo	1	0,0002	1	0,0001	2	0,0002
Triciclo	43	0,0068	90	0,0122	245	0,029
Motor-Casa	-	-	-	-	19	0,002
Microônibus	3.560	0,5601	4.452	0,6037	4.382	0,519
Ônibus	7.850	1,2350	8.635	1,1708	9.286	1,101
Reboque	6.156	0,9685	7.243	0,9821	8.225	0,975
Semi-Reboque	6.045	0,9511	6.629	0,8988	7.259	0,861
Sidecar	129	0,0203	150	0,0203	150	0,018
Trator de Rodas	19	0,0030	22	0,0030	21	0,002
Trator Misto	6	0,0009	4	0,0005	4	0,0005
Caminhonete	45.404	7,1434	48.782	6,6144	58.287	6,910
Camioneta	19.902	3,1312	21.903	2,9699	23.033	2,730
Utilitário	1.722	0,2709	3.012	0,4084	3.981	0,472
<b>Total</b>	<b>635.605</b>	<b>100</b>	<b>737.508</b>	<b>100</b>	<b>843.568</b>	<b>100</b>

Fonte: DTI/UCP/DETRAN-PA



Ao analisar a Tabela 7 verifica-se que, a mesma apresenta um declínio da frota em percentual, porém vale ressaltar que continua sendo o tipo de veículo mais utilizado na capital do estado. As motocicletas e motonetas apresentam um crescimento em Belém como o observado no Estado, evidenciando o que é totalmente perceptível nas ruas, à massa de motocicletas que já existe no trânsito da capital. O total de veículo em Belém se mantém em elevação ao longo do período analisado.

**Tabela 7. Frota por Tipo de Veículos no Município de Belém no Período de 2007 a 2009.**

<b>Tipos de Veículos</b>	<b>2007</b>	<b>%</b>	<b>2008</b>	<b>%</b>	<b>2009</b>	<b>%</b>
Automóvel	139.691	65,768	149.968	63,773	159.652	61,828
Caminhão	6.321	2,976	6.575	2,796	7.014	2,716
Caminhão Trator	665	0,313	713	0,303	752	0,291
Caminhonete	14.061	6,620	15.429	6,561	16.724	6,477
Camioneta	9.456	4,452	10.129	4,307	10.816	4,189
Ciclomotor	168	0,079	189	0,080	216	0,084
Microônibus	1062	0,500	1204	0,512	1.295	0,502
Motocicleta	28.433	13,386	35.995	15,307	44.682	17,304
Motoneta	5.088	2,395	6.102	2,595	6.974	2,701
Motor-Casa	-	-	-	-	16	0,006
Ônibus	2.367	1,114	2.483	1,056	2.645	1,024
Quadriciclo	-	-	-	-	-	-
Reboque	2.505	1,179	2.804	1,192	3.132	1,213
Semi-Reboque	1.428	0,672	1.663	0,707	1.789	0,693
Sidecar	84	0,040	97	0,041	95	0,037
Trator de Rodas	3	0,001	4	0,002	4	0,002
Trator Misto	2	0,001	2	0,001	2	0,001
Triciclo	19	0,009	27	0,011	60	0,023
Utilitário	1048	0,493	1775	0,755	2.352	0,911
<b>Total</b>	<b>212.401</b>	<b>100</b>	<b>235.159</b>	<b>100</b>	<b>258.220</b>	<b>100</b>

Fonte: DTI/UCP/DETRAN-PA

### 3.2. CONDUTORES

De acordo com a Tabela 8 com base no número de condutores habilitados por tipo de categoria no estado do Pará durante o período de 2007 a 2009, verificou-se que, a categoria que possui a maior quantidade de condutores habilitados é a do tipo B, em segundo lugar a do tipo AB, sendo que ao passar dos anos todas as categorias passam a terem mais condutores habilitados, exceto a do tipo C, ocorrendo um decréscimo.

**Tabela 8. Condutores Habilitados segundo o Tipo de Categoria no Estado do Pará no período de 2007 a 2009.**

Categorias	2007		2008		2009	
	Quantidade	%	Quantidade	%	Quantidade	%
A	24.602	4,169	25.910	4,04	27.901	3,93
B	255.738	43,34	264.857	41,29	279.218	39,28
C	23.664	4,01	23.315	3,63	22.897	3,22
D	45.744	7,751	46.512	7,25	47.011	6,61
E	6.827	1,157	7.061	1,10	7.234	1,02
AB	165.523	28,05	196.758	30,68	238.878	33,61
AC	19.575	3,317	20.144	3,14	20.581	2,90
AE	7.858	1,332	9.440	1,47	55.939	7,87
AD	40.600	6,88	47.428	7,39	11.108	1,56
<b>Total</b>	<b>590.131</b>	<b>100</b>	<b>641.425</b>	<b>100</b>	<b>710.767</b>	<b>100</b>

Fonte: DTI/UCP/DETRAN-PA

Analisando a Tabela 9 com base no número de condutores habilitados segundo gênero durante o período de 2007 a 2009, verificou-se que, a maior representatividade é dos homens representando mais de 70% das pessoas habilitadas no estado do Pará durante este período. Ao comparar os dados de 2006 a 2009, se verifica ter havido alterações significativa nos comportamentos dos dados que denotam uma tendência crescente no número de condutores habilitados em ambos os gêneros.

**Tabela 9. Condutores Habilitados no Estado do Pará segundo o Gênero no período de 2007 a 2009.**

Gênero	2007		2008		2009	
	Quantidade	%	Quantidade	%	Quantidade	%
Masculino	463.554	78,55	501.747	78,22	550.260	77,42
Feminino	126.577	21,45	139.678	21,78	160.507	22,58
<b>Total</b>	<b>590.131</b>	<b>100</b>	<b>641.425</b>	<b>100</b>	<b>710.767</b>	<b>100</b>

Fonte: DTI/UCP/DETRAN-PA

No tocante a Faixa Etária dos condutores habilitados no Estado do Pará durante o período de 2007 a 2009, verificou-se que, a maioria dos motoristas estão da faixa etária de 25 aos 34 anos e em segundo lugar os condutores com idades entre 35 e 44 anos (Tabela 10).

**Tabela 10. Condutores Habilitados no Estado do Pará segundo a Faixa Etária no período de 2007 a 2009.**

Faixa Etária	2007		2008		2009	
	Quantidade	%	Quantidade	%	Quantidade	%
18  --- 24	60.453	10,24	63.226	9,86	70.088	9,86
25  --- 34	181.345	<b>30,73</b>	198.437	<b>30,9</b>	222.790	<b>31,34</b>
35  --- 44	156.046	<b>26,44</b>	168.909	<b>26,3</b>	186.580	<b>26,25</b>
45  --- 54	111.576	18,91	120.177	18,7	130.018	18,29
55  --- 64	55.459	9,40	61.865	9,64	68.551	9,64
Acima de 65	25.252	4,28	28.811	4,49	32.740	4,61
<b>Total</b>	<b>590.131</b>	<b>100</b>	<b>641.425</b>	<b>100</b>	<b>710.767</b>	<b>100</b>

Fonte: DTI/UCP/DETRAN-PA

### 3.3. ACIDENTES

Ao analisar a Tabela 11 observa-se que, os acidentes percentualmente nas vias municipais tem um acréscimo, no entanto os índices nas Vias Federais vêm aumentando conforme os dados coletados, sendo necessário uma observação mais aprofundada dos motivos deste crescimento. O número total de acidentes em todos os tipos de vias e rodovias.

**Tabela 11. Acidentes de Trânsito Registrados nas Vias no Estado do Pará no Período de 2007 a 2009.**

Vias	2007	%	2008	%	2009	%
Vias Municipais	14.815	80,5	16.492	75,5	18.370	78,5
Rodovias Estaduais	1.229	6,7	1.786	8,2	1.616	6,9
Rodovias Federais	1.621	8,8	2.067	9,5	2.243	9,6
Não Informado	846	4,1	1.495	6,8	1.178	5,0
<b>Total</b>	<b>18.511</b>	<b>100</b>	<b>21.840</b>	<b>100</b>	<b>23.407</b>	<b>100</b>

Fonte: Acidentes/Feridos: Sistema Integrado de Segurança Pública – SISP  
Mortos: SISP/PRE/PRF/CPC Renato Chaves/Hospital Metropolitano/Clipping  
OBS: Dados Sujeitos a Alteração

Ao analisar a Tabela 12 constata-se que, os acidentes no Estado continuam em crescimento, com números cada vez maiores de feridos, e principalmente de mortos. Evidenciando que é necessário aprimorar imediatamente as políticas de prevenção a acidentes de trânsito.

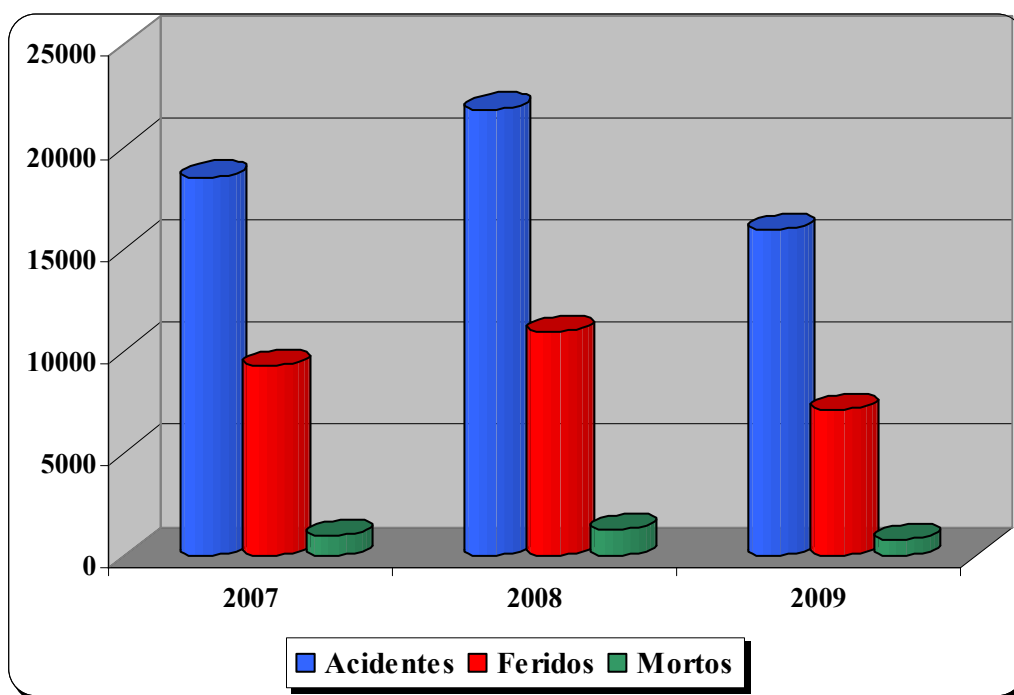
**Tabela 12. Acidentes, Feridos e Mortos registrados no Estado do Pará no Período de 2007 a 2009.**

Descrição	Pará		
	2007	2008	2009
Acidentes	18.511	21.840	23.407
Feridos	9.281	10.951	11.178
Mortos	981	1.222	1.220

Fonte: Acidentes/Feridos: Sistema Integrado de Segurança Pública – SISP

Mortos: SISP/PRE/PRF/CPC Renato Chaves/Hospital Metropolitano/Clipping

OBS: Dados Sujeitos a Alteração



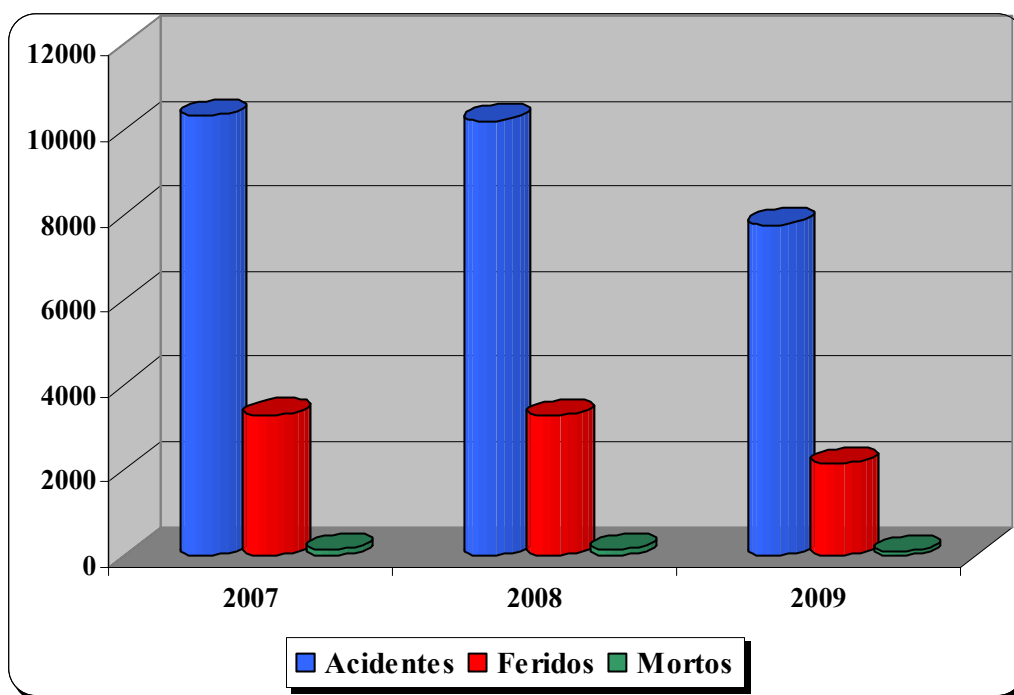
**Figura 1. Percentual de Acidentes, Feridos e Mortos registrados no Estado do Pará no Período de 2007 a 2009.**

Ao analisar a Tabela 13 observou-se que, houve um pequeno declínio no número de acidentes registrados em Belém, assim como o número de feridos para os anos de 2007 e 2008 e também uma diminuição, em todo o período, do total de mortos.

**Tabela 13. Acidentes, Feridos e Mortos no Município de Belém no período de 2007 a 2009.**

Descrição	Belém		
	2007	2008	2009
Acidentes	10.310	10.205	11.109
Feridos	3.297	3.273	3.323
Mortos	142	147	108

Fonte: Acidentes/Feridos: Sistema Integrado de Segurança Pública – SISP  
Mortos: SISP/PRE/PRF/CPC Renato Chaves/Hospital Metropolitano/Clipping  
OBS: Dados Sujeitos a Alteração



**Figura 2. Percentual de Acidentes, Feridos e Mortos registrados no Município de Belém no Período de 2007 a 2009.**

Analisando a Tabela 14, verificou-se que, a frota de veículos até mesmo por ser o maior tipo de veículo utilizado no Estado, o automóvel está envolvido em muitos acidentes, no entanto percentualmente vem diminuindo. Porém as motocicletas apresentam um crescimento bastante expressivo no percentual de acidentes, assim como nos valores absolutos. Vale ressaltar os percentuais de acidentes com micro-ônibus também apresentam um pequeno aumento percentual, devido a crescente utilização deste tipo de veículo no transporte alternativo intermunicipal.

**Tabela 14. Veículos Envolvidos em Acidentes de Trânsito no Estado do Pará no Período de 2007 a 2009.**

<b>Tipo de Veículos</b>	<b>2007</b>	<b>%</b>	<b>2008</b>	<b>%</b>	<b>2009</b>	<b>%</b>
Bicicleta	1790	5,37	1801	4,60	1571	3,72
Motocicleta/Ciclomotor	6072	18,21	8104	20,71	9171	21,72
Automóvel	15087	45,24	17062	43,61	18.772	44,46
Táxi	359	1,08	446	1,14	399	0,95
Camioneta	1098	3,29	1100	2,81	1.191	2,82
Outro Veículo Leve	17	0,05	14	0,04	19	0,05
Micro-ônibus	228	0,68	393	1,00	502	1,19
Ônibus	2883	8,64	3034	7,76	3.189	7,55
Caminhonete	1694	5,08	2343	5,99	2.282	5,41
Caminhão	2321	6,96	2886	7,38	2.915	6,90
Carreta	223	0,67	322	0,82	475	1,13
Outro Veículo Pesado	136	0,41	152	0,39	107	0,25
Outros	78	0,23	185	0,47	188	0,45
Não Informado	1.024	3,07	711	1,82	793	1,88
Ambulância	73	0,22	73	0,19	79	0,19
Viatura Policial	120	0,36	155	0,40	167	0,40
Van	148	0,44	342	0,87	398	0,94
<b>Total</b>	<b>33.351</b>	<b>100</b>	<b>39.123</b>	<b>100</b>	<b>41.218</b>	<b>100</b>

Fonte: Acidentes/Feridos: Sistema Integrado de Segurança Pública – SISP

Mortos: SISP/PRE/PRF/CPC Renato Chaves/Hospital Metropolitano/Clipping

OBS: Dados Sujeitos a Alteração

Na Tabela 15 observou-se uma queda no percentual de acidentes com automóveis, contudo os valores absolutos continuam elevados. A tabela também apresenta percentuais em crescimento de acidentes envolvendo motocicletas, micro-ônibus. E observamos uma peculiaridade de Belém um pequeno aumento no percentual de acidentes envolvendo viaturas policiais.

**Tabela 15. Veículos Envolvidos em Acidentes de Trânsito no Município de Belém durante o Período de 2007 a 2009.**

<b>Tipo de Veículos</b>	<b>2007</b>	<b>%</b>	<b>2008</b>	<b>%</b>	<b>2009</b>	<b>%</b>
Bicicleta	909	5	761	3,87	714	3,32
Motocicleta/Ciclomotor	1.906	9,66	2.093	10,65	2.652	12,32
Automóvel	10.986	55,68	10.869	55,29	11.771	54,68
Táxi	298	1,51	381	1,94	322	1,50
Camioneta	721	3,65	672	3,42	685	3,18
Outro Veículo Leve	11	0,06	10	0,05	9	0,04
Micro-ônibus	106	0,54	177	0,90	220	1,02
Ônibus	2.131	10,80	2.050	10,43	2.293	10,65
Caminhonete	694	3,52	743	3,78	688	3,20
Caminhão	1.066	5,40	1.062	5,40	1.127	5,23
Carreta	96	0,49	80	0,41	116	0,54
Outro Veículo Pesado	76	0,39	65	0,33	44	0,20
Outros	51	0,26	92	0,47	98	0,46
Não Informado	499	2,53	296	1,51	431	2,00
Ambulância	46	0,23	33	0,17	43	0,20
Viatura Policial	70	0,35	80	0,41	82	0,38
Van	64	0,32	194	0,99	234	1,09
<b>Total</b>	<b>19.730</b>	<b>100</b>	<b>19.658</b>	<b>100</b>	<b>21.529</b>	<b>100</b>

Fonte: Acidentes/Feridos: Sistema Integrado de Segurança Pública – SISP

Mortos: SISP/PRE/PRF/CPC Renato Chaves/Hospital Metropolitano/Clipping

OBS: Dados Sujeitos a Alteração

Ao analisar a tabela 16 constatou-se que, o número de acidentes vem aumentando ao passar dos anos, apesar dos percentuais de colisões apresentarem pequeno declínio, capotamento, queda de motocicleta e não informados, apresentam uma elevação de seus índices. O que no âmbito geral eleva consideravelmente o total de acidentes.

**Tabela 16. Tipos de Acidentes de Trânsito no Estado do Pará durante o Período de 2007 a 2009.**

<b>Tipo de Acidentes</b>	<b>2007</b>	<b>%</b>	<b>2008</b>	<b>%</b>	<b>2009</b>	<b>%</b>
Abalroamento	205	1,1	399	1,8	534	2,28
Atropelamento	1.905	10,3	2.060	9,4	2.004	8,56
Capotamento	314	1,7	488	2,2	526	2,24
Choque objeto fixo	553	3,0	651	3,0	616	2,63
Colisão bicicleta	1.536	8,3	1.470	6,7	1.151	4,92
Colisão veículo	12.461	67,3	14.680	67,2	16.163	69,05
Não informado	185	1,0	376	1,7	419	1,79
Outros	165	0,9	232	1,1	218	0,93
Queda de motocicleta	993	5,4	1.292	5,9	1.504	6,43
Queda de ônibus	194	1,0	192	0,9	272	1,16
<b>Total</b>	<b>18.511</b>	<b>100</b>	<b>21.840</b>	<b>100</b>	<b>23.407</b>	<b>100</b>

Fonte: Acidentes/Feridos: Sistema Integrado de Segurança Pública – SISP  
Mortos: SISP/PRE/PRF/CPC Renato Chaves/Hospital Metropolitano/Clipping  
OBS: Dados Sujeitos a Alteração

Ao analisar a Tabela 17 verifica-se que assim como no Estado do Pará o município de Belém também apresenta declínio no percentual de colisão de veículos. Já os abalroamentos, que são pequenas batidas de lado, apresentaram um pequeno aumento devido aos constantes engarrafamentos e a diminuição das distâncias entre veículos o que propicia este tipo de acidente. Os demais tipos de acidentes apresentam aumentos e declínios ao longo do período analisado.

**Tabela 17. Tipos de Acidentes de Trânsito no Município de Belém no Período de 2007 a 2009.**

<b>Tipo de Acidentes</b>	<b>2007</b>	<b>%</b>	<b>2008</b>	<b>%</b>	<b>2009</b>	<b>%</b>
Abalroamento	124	1,2	225	2,2	310	2,79
Atropelamento	840	8,1	788	7,7	733	6,60
Capotamento	21	0,2	27	0,3	25	0,23
Choque objeto fixo	242	2,3	189	1,9	165	1,49
Colisão bicicleta	806	7,8	632	6,2	530	4,77
Colisão veículo	7.964	77,3	8.078	79,2	8.982	80,85
Não Informado	8	0,1	15	0,1	18	0,16
Outros	25	0,2	20	0,2	27	0,24
Queda de motocicleta	124	1,2	98	1,0	124	1,12
Queda de ônibus	155	1,5	133	1,3	195	1,76
<b>Total</b>	<b>10.310</b>	<b>100</b>	<b>10.205</b>	<b>100</b>	<b>11.109</b>	<b>100</b>

Fonte: Acidentes/Feridos: Sistema Integrado de Segurança Pública – SISP  
Mortos: SISP/PRE/PRF/CPC Renato Chaves/Hospital Metropolitano/Clipping  
OBS: Dados Sujeitos a Alteração



Analisando a Tabela 18 observa-se que, os acidentes no Estado do Pará em 2007 ocorrem na sua maioria na sexta-feira, sábado e no domingo, principalmente no intervalo entre 12 as 18 h. Vale ressaltar que ao longo da semana o horário de 12 as 18 também apresenta números consideráveis de acidentes, seja pelo cansaço de um dia de trabalho seja pela mudança de luminosidade que influencia na direção.

**Tabela 18. Acidentes de Trânsito Registrados no Estado do Pará Segundo o Dia da Semana e Horários em 2007.**

<b>Horário</b>	<b>Dom</b>	<b>Seg</b>	<b>Ter</b>	<b>Qua</b>	<b>Qui</b>	<b>Sex</b>	<b>Sáb</b>	<b>Total</b>	<b>%</b>
0h – 6h	489	247	99	101	138	194	366	1.634	<b>8,83</b>
6h – 12h	540	810	917	834	815	857	724	5.497	<b>29,70</b>
12h – 18h	909	995	898	932	885	994	927	6.540	<b>35,33</b>
18h – 24h	991	574	533	521	539	735	947	4.840	<b>26,15</b>
<b>Total</b>	<b>2.929</b>	<b>2.626</b>	<b>2.447</b>	<b>2.388</b>	<b>2.377</b>	<b>2.780</b>	<b>2.964</b>	<b>18.511</b>	<b>100</b>
<b>%</b>	<b>15,82</b>	<b>14,19</b>	<b>13,22</b>	<b>12,90</b>	<b>12,84</b>	<b>15,02</b>	<b>16,01</b>	<b>100</b>	

Fonte:Acidentes/Feridos: Sistema Integrado de Segurança Pública – SISP  
Mortos: SISP/PRE/PRF/CPC Renato Chaves/Hospital Metropolitano/Clipping  
OBS: Dados Sujeitos a Alteração

De acordo com a Tabela 19 verificou-se que, os acidentes no Estado do Pará em 2008 ocorrem na sua maioria na sexta-feira, sábado e no domingo, principalmente no intervalo entre 12 as 18 h. Vale ressaltar que ao longo da semana o horário de 12 as 18 também apresenta números consideráveis de acidentes, seja pelo cansaço de um dia de trabalho seja pela mudança de luminosidade que influencia na direção.

**Tabela 19. Acidentes de Trânsito Registrados no Estado do Pará Segundo o Dia da Semana e Horários em 2008.**

<b>Horário</b>	<b>Dom</b>	<b>Seg</b>	<b>Ter</b>	<b>Qua</b>	<b>Qui</b>	<b>Sex</b>	<b>Sáb</b>	<b>Total</b>	<b>%</b>
0h – 6h	479	251	142	130	170	206	462	1.840	8,42
6h – 12h	575	1002	1043	1033	1048	984	852	6.537	29,93
12h – 18h	1020	1209	1166	1137	1081	1142	1047	7.802	35,72
18h – 24h	1136	665	663	603	728	819	1047	5.661	25,92
<b>Total</b>	<b>3.210</b>	<b>3.127</b>	<b>3.014</b>	<b>2.903</b>	<b>3.027</b>	<b>3.151</b>	<b>3.408</b>	<b>21.840</b>	<b>100</b>
<b>%</b>	<b>14,70</b>	<b>14,32</b>	<b>13,80</b>	<b>13,29</b>	<b>13,86</b>	<b>14,43</b>	<b>15,60</b>	<b>100</b>	

Fonte:Acidentes/Feridos: Sistema Integrado de Segurança Pública – SISP  
Mortos: SISP/PRE/PRF/CPC Renato Chaves/Hospital Metropolitano/Clipping  
OBS: Dados Sujeitos a Alteração

Conforme a Tabela 20 constatou-se que, os acidentes no Estado do Pará em 2009 ocorrem na sua maioria na sexta-feira, sábado e no domingo, principalmente no intervalo entre 12 as 18 h. Vale ressaltar que ao longo da semana o horário de 12 as 18 também apresenta números consideráveis de acidentes, seja pelo cansaço de um dia de trabalho seja pela mudança de luminosidade que influencia na direção.

**Tabela 20. Acidentes de Trânsito Registrados no Estado do Pará Segundo o Dia da Semana e Horários em 2009.**

<b>Horário</b>	<b>Dom</b>	<b>Seg</b>	<b>Ter</b>	<b>Qua</b>	<b>Qui</b>	<b>Sex</b>	<b>Sáb</b>	<b>Total</b>	<b>%</b>
0h – 6h	555	278	155	161	219	253	469	2.090	8,93
6h – 12h	673	1.048	1.033	1.037	1.121	1.145	978	7.035	30,06
12h – 18h	1.070	1.172	1.190	1.152	1.186	1.290	1.192	8.252	35,25
18h – 24h	1.200	683	686	700	676	872	1.213	6.030	25,76
<b>Total</b>	<b>3.498</b>	<b>3.181</b>	<b>3.064</b>	<b>3.050</b>	<b>3.202</b>	<b>3.560</b>	<b>3.852</b>	<b>23.407</b>	<b>100</b>
<b>%</b>	<b>14,94</b>	<b>13,59</b>	<b>13,09</b>	<b>13,03</b>	<b>13,68</b>	<b>15,21</b>	<b>16,46</b>	<b>100</b>	

Fonte: Acidentes/Feridos: Sistema Integrado de Segurança Pública – SISP  
Mortos: SISP/PRE/PRF/CPC Renato Chaves/Hospital Metropolitano/Clipping  
OBS: Dados Sujeitos a Alteração

Já ao analisar a Tabela 21 verifica-se que, os acidentes no Município de Belém em 2007 ocorrem na sua maioria na sexta-feira, sábado, principalmente no intervalo entre 12 as 18 h. Vale ressaltar que ao longo da semana o horário de 12 as 18 também apresenta números consideráveis de acidentes, seja pelo cansaço de um dia de trabalho seja pela mudança de luminosidade que influencia na direção.

**Tabela 21. Acidentes de Trânsito Registrados no Município de Belém, Segundo o Dia da Semana e Horários em 2007.**

<b>Horário</b>	<b>Dom</b>	<b>Seg</b>	<b>Ter</b>	<b>Qua</b>	<b>Qui</b>	<b>Sex</b>	<b>Sáb</b>	<b>Total</b>	<b>%</b>
0h – 6h	246	118	57	39	72	106	236	874	<b>8,48</b>
6h – 12h	255	462	548	530	483	513	349	3.140	<b>30,46</b>
12h – 18h	401	575	541	576	560	590	468	3.711	<b>35,99</b>
18h – 24h	433	347	312	297	314	403	479	2.585	<b>25,07</b>
<b>Total</b>	<b>1.335</b>	<b>1.502</b>	<b>1.458</b>	<b>1.442</b>	<b>1.429</b>	<b>1.612</b>	<b>1.532</b>	<b>10.310</b>	<b>100</b>
<b>%</b>	<b>12,95</b>	<b>14,57</b>	<b>14,14</b>	<b>13,99</b>	<b>13,86</b>	<b>15,64</b>	<b>14,86</b>	<b>100</b>	

Fonte: Acidentes/Feridos: Sistema Integrado de Segurança Pública – SISP  
Mortos: SISP/PRE/PRF/CPC Renato Chaves/Hospital Metropolitano/Clipping  
OBS: Dados Sujeitos a Alteração

Analisando a Tabela 22 constatou-se que, os acidentes no Município de Belém em 2008 ocorrem na sua maioria na quinta-feira, sexta-feira e sábado, principalmente no intervalo entre 12 as 18 h. Vale ressaltar que ao longo da semana o horário de 12 as 18 também apresenta números consideráveis de acidentes, seja pelo cansaço de um dia de trabalho seja pela mudança de luminosidade que influencia na direção.

**Tabela 22. Acidentes de Trânsito Registrados no Município de Belém, Segundo o Dia da Semana e Horários em 2008.**

<b>Horário</b>	<b>Dom</b>	<b>Seg</b>	<b>Ter</b>	<b>Qua</b>	<b>Qui</b>	<b>Sex</b>	<b>Sáb</b>	<b>Total</b>	<b>%</b>
0h – 6h	210	114	61	51	81	94	268	879	<b>8,61</b>
6h – 12h	227	468	522	526	551	471	357	3.122	<b>30,59</b>
12h – 18h	334	589	618	570	561	568	421	3.661	<b>35,87</b>
18h – 24h	446	329	327	294	334	414	399	2.543	<b>24,92</b>
<b>Total</b>	<b>1.217</b>	<b>1.500</b>	<b>1.528</b>	<b>1.441</b>	<b>1.527</b>	<b>1.547</b>	<b>1.445</b>	<b>10.205</b>	<b>100</b>
<b>%</b>	<b>11,93</b>	<b>14,70</b>	<b>14,97</b>	<b>14,12</b>	<b>14,96</b>	<b>15,16</b>	<b>14,16</b>	<b>100</b>	

Fonte:Acidentes/Feridos: Sistema Integrado de Segurança Pública – SISP  
Mortos: SISP/PRE/PRF/CPC Renato Chaves/Hospital Metropolitano/Clipping  
OBS: Dados Sujeitos a Alteração

De acordo com a Tabela 23 constata-se que os acidentes no Município de Belém em 2009 ocorrem na sua maioria na sexta-feira e sábado, principalmente no intervalo entre 12 as 18 h. Vale ressaltar que ao longo da semana o horário de 12 as 18 também apresenta números consideráveis de acidentes, seja pelo cansaço de um dia de trabalho seja pela mudança de luminosidade que influencia na direção.

**Tabela 23. Acidentes de Trânsito Registrados no Município de Belém, Segundo o Dia da Semana e Horários em 2009.**

<b>Horário</b>	<b>Dom</b>	<b>Seg</b>	<b>Ter</b>	<b>Qua</b>	<b>Qui</b>	<b>Sex</b>	<b>Sáb</b>	<b>Total</b>	<b>%</b>
0h – 6h	232	111	75	65	96	122	226	927	<b>8,34</b>
6h – 12h	267	521	528	511	586	589	424	3.426	<b>30,84</b>
12h – 18h	387	606	639	651	624	669	478	4.054	<b>36,49</b>
18h – 24h	437	350	368	312	307	415	513	2.702	<b>24,32</b>
<b>Total</b>	<b>1.323</b>	<b>1.588</b>	<b>1.610</b>	<b>1.539</b>	<b>1.613</b>	<b>1.795</b>	<b>1.641</b>	<b>11.109</b>	<b>100</b>
<b>%</b>	<b>11,91</b>	<b>14,29</b>	<b>14,49</b>	<b>13,85</b>	<b>14,52</b>	<b>16,16</b>	<b>14,77</b>	<b>100</b>	

Fonte:Acidentes/Feridos: Sistema Integrado de Segurança Pública – SISP  
Mortos: SISP/PRE/PRF/CPC Renato Chaves/Hospital Metropolitano/Clipping  
OBS: Dados Sujeitos a Alteração

### 3.4. ACIDENTES COM VÍTIMAS

Ao analisar a Tabela 24 verifica-se que ao longo do período analisado no município de Belém, o número de feridos do sexo masculino é sempre maior, no entanto o percentual de vítimas do sexo feminino vem aumentando constantemente.

**Tabela 24. Vítimas Feridas em Acidentes de Trânsito no Município de Belém, segundo Gênero no Período de 2007 a 2009.**

Gênero	2007		2008		2009	
	Feridos	%	Feridos	%	Feridos	%
Masculino	2360	71,58	2366	72,29	2.408	72,46
Feminino	856	25,96	836	25,54	881	26,51
Não Informado	81	2,46	71	2,17	34	1,02
<b>Total</b>	<b>3.297</b>	<b>100</b>	<b>3.273</b>	<b>100</b>	<b>3.323</b>	<b>100</b>

Fonte:Acidentes/Feridos: Sistema Integrado de Segurança Pública – SISP  
Mortos: SISP/PRE/PRF/CPC Renato Chaves/Hospital Metropolitano/Clipping  
OBS: Dados Sujeitos a Alteração

Ao analisar a tabela 25 constatou-se que, ao longo do período analisado em Belém, o número de vítimas fatais do sexo masculino, apesar de um declínio percentual no ano de 2007, continua elevado em relação percentual de vítimas fatais do sexo feminino, que apresenta a mesma característica no ano de 2007.

**Tabela 25. Vítimas Fatais em Acidentes de Trânsito no Município de Belém, segundo Gênero no Período de 2007 a 2009.**

Sexo	2007		2008		2009	
	Mortos	%	Mortos	%	Mortos	%
Masculino	117	82,39	114	77,55	83	76,85
Feminino	25	17,61	29	19,73	25	23,15
Não Informado	-	-	4	2,72	-	-
<b>Total</b>	<b>142</b>	<b>100</b>	<b>147</b>	<b>100</b>	<b>108</b>	<b>100</b>

Fonte:Acidentes/Feridos: Sistema Integrado de Segurança Pública – SISP  
Mortos: SISP/PRE/PRF/CPC Renato Chaves/Hospital Metropolitano/Clipping  
OBS: Dados Sujeitos a Alteração

Conforme a tabela 26 verificou-se que, ao longo do período analisado no Estado do Pará, o número de feridos do sexo masculino e feminino vem se ampliando evidenciando a gravidade dos acidentes ocorridos.

**Tabela 26. Vítimas Feridas em Acidentes de Trânsito no Estado do Pará, segundo Gênero no Período de 2007 a 2009.**

Sexo	2007		2008		2009	
	Feridos	%	Feridos	%	Feridos	%
Masculino	6.750	72,73	8.195	74,83	8.403	75,17
Feminino	2.306	24,85	2.489	22,73	2.570	22,99
Não Informado	225	2,42	267	2,44	205	1,83
<b>Total</b>	<b>9.281</b>	<b>100</b>	<b>10951</b>	<b>100</b>	<b>11.178</b>	<b>100</b>

Fonte: Acidentes/Feridos: Sistema Integrado de Segurança Pública – SISP

Mortos: SISP/PRE/PRF/CPC Renato Chaves/Hospital Metropolitano/Clipping

OBS: Dados Sujeitos a Alteração

De acordo com a Tabela 27 observou-se que, ao longo do período analisado no Estado, o número de vítimas fatais do sexo masculino e feminino vem se ampliando evidenciando a gravidade dos acidentes ocorridos.

**Tabela 27. Vítimas Fatais em Acidentes de Trânsito no Estado do Pará, segundo Gênero no Período de 2007 a 2009.**

Sexo	2007		2008		2009	
	Mortos	%	Mortos	%	Mortos	%
Masculino	801	81,65	986	80,69	981	80,41
Feminino	179	18,25	225	18,41	207	16,97
Não Informado	1	0,10	11	0,90	32	2,62
<b>Total</b>	<b>981</b>	<b>100</b>	<b>1222</b>	<b>100</b>	<b>1.220</b>	<b>100</b>

Fonte: Acidentes/Feridos: Sistema Integrado de Segurança Pública – SISP

Mortos: SISP/PRE/PRF/CPC Renato Chaves/Hospital Metropolitano/Clipping

OBS: Dados Sujeitos a Alteração

Na Tabela 28 verifica-se que, os feridos na condição de motociclista, o pedestre e o ciclista nesta seqüência são os mais frágeis quando envolvidos em acidentes, por serem os mais suscetíveis à gravidade quando envolvidos em acidente.

**Tabela 28. Vítimas Feridas em Acidentes de Trânsito no Estado do Pará, segundo Condição no Período de 2007 a 2009.**

Condição da Vítima	2007		2008		2009	
	Feridos	%	Feridos	%	Feridos	%
Ciclista	1.335	14,4	1.417	12,9	1.267	11,1
Condutor	781	8,4	697	6,4	751	6,6
Motociclista	3.313	35,7	4.633	42,3	5.162	45,4
Não informado	25	0,3	15	0,1	22	0,2
Passageiro	2.017	21,7	2.372	21,7	2.347	20,6
Pedestre	1.810	19,5	1.817	16,6	1.833	16,1
<b>Total</b>	<b>9.281</b>	<b>100</b>	<b>10.951</b>	<b>100</b>	<b>11.382</b>	<b>100</b>

Fonte: Acidentes/Feridos: Sistema Integrado de Segurança Pública – SISP

Mortos: SISP/PRE/PRF/CPC Renato Chaves/Hospital Metropolitano/Clipping

OBS: Dados Sujeitos a Alteração

Já na tabela 29 apura-se que, as principais vítimas fatais no Estado do Pará estão sob a condição de pedestres, motociclistas e passageiros. Sendo necessário um novo planejamento de políticas a fim de diminuir a gravidade destes acidentes.

**Tabela 29. Vítimas Fatais em Acidentes de Trânsito no Estado do Pará, segundo Condição no Período de 2007 a 2009.**

Condição da Vítima	2007		2008		2009	
	Mortos	%	Mortos	%	Mortos	%
Ciclista	105	10,7	144	11,8	89	7,3
Condutor	122	12,4	129	10,6	127	10,4
Motociclista	267	27,2	371	30,4	434	35,6
Não informado	7	0,7	3	0,2	3	0,2
Passageiro	204	20,8	264	21,6	276	22,6
Pedestre	276	28,1	311	25,5	291	23,9
<b>Total</b>	<b>981</b>	<b>100</b>	<b>1.222</b>	<b>100</b>	<b>1.220</b>	<b>100</b>

Fonte: Acidentes/Feridos: Sistema Integrado de Segurança Pública – SISP

Mortos: SISP/PRE/PRF/CPC Renato Chaves/Hospital Metropolitano/Clipping

OBS: Dados Sujeitos a Alteração

Ao analisar a Tabela 30 pode-se observar que, os feridos em Belém, na condição de pedestre, o motociclista e o ciclista nesta seqüência são os mais frágeis quando envolvidos em acidentes, por serem os mais suscetíveis à gravidade quando envolvidos em acidente..

**Tabela 30. Vítimas Feridas em Acidentes de Trânsito no Município de Belém, segundo Condição no Período de 2007 a 2009.**

Condição da Vítima	2007		2008		2009	
	Feridos	%	Feridos	%	Feridos	%
Ciclista	670	20,3	605	18,5	562	16,9
Condutor	270	8,2	180	5,5	138	4,2
Motociclista	886	26,9	1.058	32,3	1243	37,4
Não informado	11	0,3	8	0,2	11	0,3
Passageiro	632	19,2	670	20,5	657	19,8
Pedestre	828	25,1	752	23,0	712	21,4
<b>Total</b>	<b>3.297</b>	<b>100</b>	<b>3.273</b>	<b>100</b>	<b>3.323</b>	<b>100</b>

Fonte:Acidentes/Feridos: Sistema Integrado de Segurança Pública – SISP

Mortos: SISP/PRE/PRF/CPC Renato Chaves/Hospital Metropolitano/Clipping

OBS: Dados Sujeitos a Alteração

Ao analisar a Tabela 31 constata-se que, as principais vítimas fatais em Belém são motociclistas, passageiros e ciclista. Sendo necessário um novo planejamento de políticas a fim de diminuir a gravidade destes acidentes.

**Tabela 31. Vítimas Fatais em Acidentes de Trânsito no Município de Belém, segundo Condição no Período de 2007 a 2009.**

Condição da Vítima	2007		2008		2009	
	Mortos	%	Mortos	%	Mortos	%
Ciclista	18	12,7	18	12,2	10	9,3
Condutor	11	7,7	8	5,4	2	1,9
Motociclista	20	14,1	25	17,0	31	28,7
Não informado	-	-	1	0,7	1	0,9
Passageiro	17	12,0	23	15,6	20	18,5
Pedestre	76	53,5	72	49,0	44	40,7
<b>Total</b>	<b>142</b>	<b>100</b>	<b>147</b>	<b>100</b>	<b>108</b>	<b>100</b>

Fonte:Acidentes/Feridos: Sistema Integrado de Segurança Pública – SISP

Mortos: SISP/PRE/PRF/CPC Renato Chaves/Hospital Metropolitano/Clipping

OBS: Dados Sujeitos a Alteração

Analisando a Tabela 32 verificou-se que a faixa etária onde mais apresenta feridos em acidentes no Estado do Pará está entre 30 a 59. Divergindo do restante do país, que o maior número de feridos está na faixa de 18 a 29 anos.

**Tabela 32. Vítimas Feridas em Acidentes de Trânsito no Estado do Pará, Segundo Faixa Etária no Período de 2007 a 2009.**

Faixa Etária	2007		2008		2009	
	Feridos	%	Feridos	%	Feridos	%
0 a 09	165	1,8	230	2,1	228	2,0
10 a 12	82	0,9	96	0,9	90	0,8
13 a 17	188	2,0	248	2,3	212	1,9
18 a 29	457	4,9	489	4,5	438	3,8
30 a 59	514	5,5	550	5,0	458	4,0
60 ou mais	99	1,1	151	1,4	141	1,2
Ignorado	7.776	83,8	9.187	83,9	9.815	86,2
<b>Total</b>	<b>9.281</b>	<b>100</b>	<b>10.951</b>	<b>100</b>	<b>11.382</b>	<b>100</b>

Fonte: Acidentes/Feridos: Sistema Integrado de Segurança Pública – SISP  
Mortos: SISP/PRE/PRF/CPC Renato Chaves/Hospital Metropolitano/Clipping  
OBS: Dados Sujeitos a Alteração

De acordo com a Tabela 33 observa-se que, a faixa etária onde mais apresenta vítimas fatais em acidentes no Estado do Pará está entre 30 a 59anos. Convergindo com os números de feridos que também está nesta faixa etária.

**Tabela 33. Vítimas Fatais em Acidentes de Trânsito no Estado do Pará, Segundo Faixa Etária no Período de 2007 a 2009.**

Faixa Etária	2007		2008		2009	
	Mortos	%	Mortos	%	Mortos	%
0 a 09	39	4,0	49	4,0	35	2,9
10 a 12	14	1,4	12	1,0	16	1,3
13 a 17	48	4,9	42	3,4	44	3,6
18 a 29	194	19,8	225	18,4	247	20,2
30 a 59	303	30,9	260	21,3	289	23,7
60 ou mais	58	5,9	91	7,4	60	4,9
Ignorado	325	33,1	543	44,4	529	43,4
<b>Total</b>	<b>981</b>	<b>100</b>	<b>1.222</b>	<b>100</b>	<b>1.220</b>	<b>100</b>

Fonte: Acidentes/Feridos: Sistema Integrado de Segurança Pública – SISP  
Mortos: SISP/PRE/PRF/CPC Renato Chaves/Hospital Metropolitano/Clipping  
OBS: Dados Sujeitos a Alteração



Conforme a Tabela 34 pode-se verificar que, igual ao observado no Estado do Pará, a faixa etária onde mais apresenta feridos em acidentes em Belém, está entre 30 a 59 anos. Divergindo do restante do país, que o maior número de feridos está na faixa de 18 a 29 anos.

**Tabela 34. Vítimas Feridas em Acidentes de Trânsito no Município de Belém, Segundo Faixa Etária no Período de 2007 a 2009.**

Faixa Etária	2007		2008		2009	
	Feridos	%	Feridos	%	Feridos	%
0 a 09	57	1,7	59	1,8	63	1,9
10 a 12	27	0,8	26	0,8	25	0,8
13 a 17	97	2,9	82	2,5	59	1,8
18 a 29	195	5,9	210	6,4	132	4,0
30 a 59	254	7,7	281	8,6	168	5,1
60 ou mais	49	1,5	89	2,7	74	2,2
Ignorado	2618	79,4	2.526	77,2	2.802	84,3
<b>Total</b>	<b>3.297</b>	<b>100</b>	<b>3.273</b>	<b>100</b>	<b>3.323</b>	<b>100</b>

Fonte: Acidentes/Feridos: Sistema Integrado de Segurança Pública – SISP  
Mortos: SISP/PRE/PRF/CPC Renato Chaves/Hospital Metropolitano/Clipping  
OBS: Dados Sujeitos a Alteração

Na tabela 35 constata-se que, a faixa etária onde mais apresenta vítimas fatais em acidentes no Estado do Pará está compreendida entre 30 a 59 anos. Convergindo com os números de feridos que também está nesta faixa etária.

**Tabela 35. Vítimas Fatais em Acidentes de Trânsito no Município de Belém, Segundo Faixa Etária no Período de 2007 a 2009.**

Faixa Etária	2007		2008		2009	
	Mortos	%	Mortos	%	Mortos	%
0 a 09	5	3,5	4	2,7	4	3,7
10 a 12	4	2,8	-	-	1	0,9
13 a 17	7	4,9	3	2,0	3	2,8
18 a 29	29	20,3	29	19,7	23	21,3
30 a 59	58	40,6	42	28,6	25	23,1
60 ou mais	18	12,6	24	16,3	11	10,2
Ignorado	22	15,4	45	30,6	41	38,0
<b>Total</b>	<b>142</b>	<b>100</b>	<b>147</b>	<b>100</b>	<b>108</b>	<b>100</b>

Fonte: Acidentes/Feridos: Sistema Integrado de Segurança Pública – SISP  
Mortos: SISP/PRE/PRF/CPC Renato Chaves/Hospital Metropolitano/Clipping  
OBS: Dados Sujeitos a Alteração

### 3.5. PRINCIPAIS CAUSAS DE ACIDENTES

Analisando a Tabela 36 com as principais causas de acidentes de trânsito registradas no Estado do Pará em 2009 de Janeiro a Setembro, verificou-se que, 19,78% foram devidos ao motorista ter perdido o controle do veículo e em segundo lugar por ter realizado manobra irregular (15,33%).

**Tabela 36. Principais Causas de Acidentes de Trânsito Registrados no Estado do Pará em 2009.**

Causas de Acidentes de Trânsito	Quantidade	%
PERDEU O CONTROLE	1.424	19,78
MANOBRA IRREGULAR	1.104	15,33
DESRESPEITO A PREFERENCIAL	798	11,08
FALTA DE ATENÇÃO	530	7,36
EXCESSO DE VELOCIDADE	421	5,85
DESVIAR DE UM VEÍCULO	399	5,54
CONTRA MÃO	397	5,51
EMBRIAGUÊS ALCOÓLICA	353	4,90
DESVIAR OU CHOCOU-SE COM ANIMAL NA PISTA	289	4,01
OUTRAS	1486	20,64
<b>Total</b>	<b>7.201</b>	<b>100</b>

Fonte: Acidentes/Feridos: Sistema Integrado de Segurança Pública – SISP

Mortos: SISP/PRE/PRF/CPC Renato Chaves/Hospital Metropolitano/Clipping

OBS: Dados Sujeitos a Alteração

Analisando a Tabela 37 com as principais causas de acidentes de trânsito registradas no Estado do Pará em 2008, observou-se que, 20,75% foram devidos ao motorista ter perdido o controle do veículo e em segundo lugar por ter realizado manobra irregular (12,46%).

**Tabela 37. Principais Causas de Acidentes de Trânsito Registrados no Estado do Pará em 2008.**

Causas de Acidentes de Trânsito	Quantidade	%
PERDEU O CONTROLE	1.202	20,75
MANOBRA IRREGULAR	722	12,46
DESRESPEITO A PREFERENCIAL	561	9,68
CONTRA MÃO	448	7,73
DESVIAR DE UM VEÍCULO	374	6,45
DESVIAR OU CHOCOU-SE COM ANIMAL NA PISTA	354	6,11
EMBRIAGUÊS ALCOÓLICA	346	5,97
EXCESSO DE VELOCIDADE	255	4,40
ATRAVessar NA PISTA SEM ATENÇÃO	244	4,21
Outras	1.288	22,23
<b>Total</b>	<b>5.794</b>	<b>100</b>

Fonte: Acidentes/Feridos: Sistema Integrado de Segurança Pública – SISP

Mortos: SISP/PRE/PRF/CPC Renato Chaves/Hospital Metropolitano/Clipping

OBS: Dados Sujeitos a Alteração

Analisando a Tabela 38 com as principais causas de acidentes de trânsito registradas no Estado do Pará em 2007, constatou-se que, 19,94% foram devidos ao motorista ter perdido o controle do veículo e em segundo lugar por ter realizado manobra irregular (12,46%).

**Tabela 38. Principais Causas de Acidentes de Trânsito Registrados no Estado do Pará em 2007.**

<b>Causas de Acidentes de Trânsito</b>	<b>Quantidade</b>	<b>%</b>
Perdeu o Controle	855	19,94
Manobra Irregular	473	11,03
Desviar de um Veículo	367	8,56
Desrespeito a Preferencial	331	7,72
Contra Mão	295	6,88
Atravessar na Pista sem Atenção	286	6,67
Desviar ou chocou-se com animal na pista	239	5,57
Embriaguês Alcoólica	231	5,39
Avanço de Sinal	193	4,50
Outras	1.017	23,72
<b>Total</b>	<b>4.287</b>	<b>100</b>

Fonte:Acidentes/Feridos: Sistema Integrado de Segurança Pública – SISP  
Mortos: SISP/PRE/PRF/CPC Renato Chaves/Hospital Metropolitano/Clipping  
OBS: Dados Sujeitos a Alteração

De acordo com a Tabela 39 com as principais causas de acidentes de trânsito registradas no município de Belém em 2009 de Janeiro a Setembro, verificou-se que, 27,84% foram devidos ao motorista ter realizado manobra irregular e considerada em segundo lugar a falta de atenção (14,26%).

**Tabela 39. Principais Causas de Acidentes de Trânsito Registrados no Município de Belém em 2009.**

<b>Causas de Acidentes de Trânsito</b>	<b>Quantidade</b>	<b>%</b>
MANOBRA IRREGULAR	576	27,84
FALTA DE ATENÇÃO	295	14,26
DESRESPEITO A PREFERENCIAL	182	8,80
PERDEU O CONTROLE	142	6,86
AVANÇO DE SINAL	114	5,51
EXCESSO DE VELOCIDADE	103	4,98
EMBRIAGUÊS ALCOÓLICA	90	4,35
DESVIAR DE UM VEÍCULO	90	4,35
ATRAVESSAR NA PISTA SEM ATENÇÃO	90	4,35
OUTRAS	387	18,70
<b>Total</b>	<b>2.069</b>	<b>100</b>

Fonte:Acidentes/Feridos: Sistema Integrado de Segurança Pública – SISP  
Mortos: SISP/PRE/PRF/CPC Renato Chaves/Hospital Metropolitano/Clipping  
OBS: Dados Sujeitos a Alteração

Conforme a Tabela 40 com as principais causas de acidentes de trânsito registradas no município de Belém em 2008, verificou-se que, 22,68% foram devidos ao motorista ter realizado manobra irregular e considerada em segundo lugar por ter desrespeitado a preferencial na via (10,37%).

**Tabela 40. Principais Causas de Acidentes de Trânsito Registrados no Município de Belém em 2008.**

<b>Causas de Acidentes de Trânsito</b>	<b>Quantidade</b>	<b>%</b>
Manobra Irregular	352	22,68
Desrespeito a Preferencial	161	10,37
Embriaguês Alcoólica	137	8,83
Falta de Atenção	111	7,15
Avanço de Sinal	110	7,09
Atravessar na Pista sem Atenção	105	6,77
Perdeu o Controle	105	6,77
Desviar de um Veículo	88	5,67
Freiar Bruscamente	75	4,83
Outras	308	19,85
<b>Total</b>	<b>1.552</b>	<b>100</b>

Fonte: Acidentes/Feridos: Sistema Integrado de Segurança Pública – SISP  
Mortos: SISP/PRE/PRF/CPC Renato Chaves/Hospital Metropolitano/Clipping  
OBS: Dados Sujeitos a Alteração

Analisando as principais causas de acidentes de trânsito registradas no município de Belém em 2007 (Tabela 41), verificou-se que, 13,9% foram devidos ao motorista ter realizado manobra irregular e considerada em segundo lugar por ter avançado o sinal vermelho na via (9,55%).

**Tabela 41. Principais Causas de Acidentes de Trânsito Registrados no Município de Belém em 2007.**

<b>Causas Acidentes de Trânsito</b>	<b>Quantidade</b>	<b>%</b>
Manobra Irregular	195	13,90
Avanço de Sinal	134	9,55
Atravessar na Pista sem Atenção	126	8,98
Desrespeito a Preferencial	117	8,34
Desviar de um Veículo	109	7,77
Perdeu o Controle	108	7,70
Embriaguês Alcoólica	103	7,34
Falta de Atenção	83	5,92
Contra Mão	80	5,70
Outras	348	24,80
<b>Total</b>	<b>1.403</b>	<b>100</b>

Fonte: Acidentes/Feridos: Sistema Integrado de Segurança Pública – SISP  
Mortos: SISP/PRE/PRF/CPC Renato Chaves/Hospital Metropolitano/Clipping  
OBS: Dados Sujeitos a Alteração

### 3.6. INFRAÇÕES

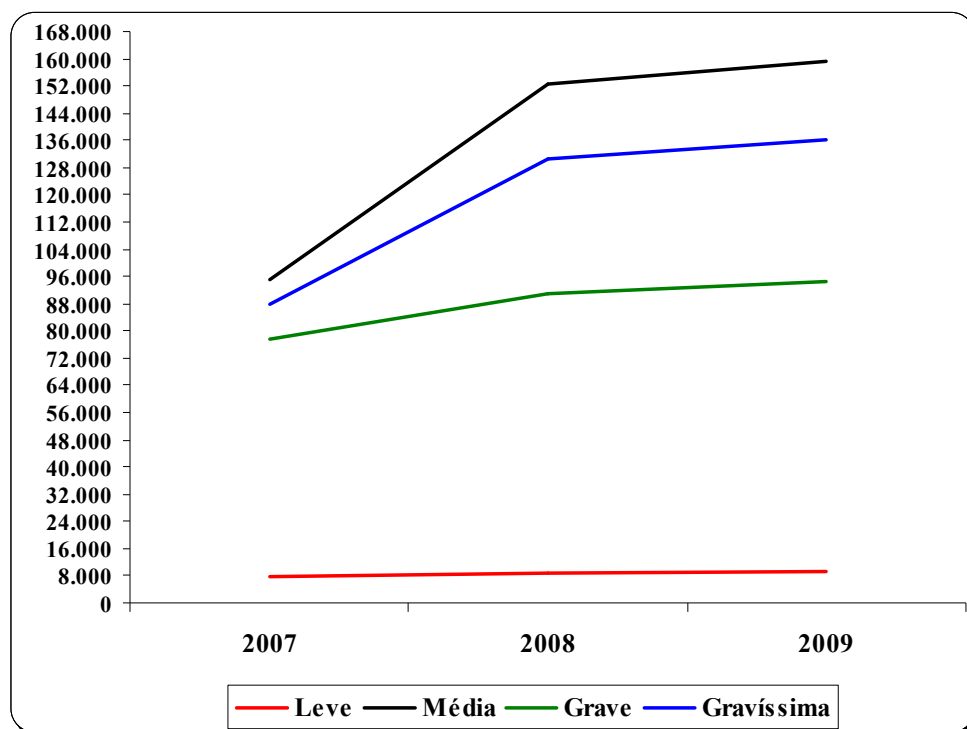
Analisando a Tabela 42 com os Tipos de Infrações cometidas pelos condutores de veículos no Estado do Pará, verificou-se que, em 2007 o tipo de infração mais cometida em relação ao total de 268.767, foi a de natureza Média (35,39%), já em 2008 das 383.295 infrações cometidas pelos motoristas continua a de natureza Média (39,84).

**Tabela 42. Tipos de Infrações de Trânsito Registradas no Estado do Pará durante o Período de 2007 a 2009.**

Infrações	2007		2008		2009	
	Quantidade	%	Quantidade	%	Quantidade	%
Leve	7.834	2,91	8.782	2,29	13.413	3,23
Média	95.118	35,39	152.703	39,84	129.627	31,24
Grave	77.744	28,93	91.058	23,76	115.134	27,75
Gravíssima	88.071	32,77	130.752	34,11	156.733	37,78
<b>Total</b>	<b>268.767</b>	<b>100</b>	<b>383.295</b>	<b>100</b>	<b>414.907</b>	<b>100</b>

Fonte: DTI/UCP/DETRAN-PA

Em termos percentuais, verifica-se que, todos os tipos de infrações sofreram um crescimento significativo no decorrer dos anos (Figura 3), ao passo que no período entre 2008 e 2007 o tipo de infração que mais cresceu foi o de natureza Média (61%).



**Figura 3. Percentual dos Tipos de Infrações de Trânsito Registradas no Estado do Pará no Período de 2007 a 2009.**

No tocante a evolução das infrações de trânsito, conforme a Tabela 43, observou-se que, as infrações registradas no Estado do Pará vêm sofrendo um crescimento ao passar dos anos, sendo que em 2008 em relação a 2007, o tipo de infração que mais cresceu foi o de natureza Média em 60,5% e em segundo plano foi à infração do tipo Gravíssima evoluindo em 48%, já de 2009 com base em 2008 a infração de natureza Leve cresceu cerca de 5,3% em seguida a do tipo Média 4,2%.

**Tabela 43. Crescimento dos Tipos de Infrações de Trânsito Registradas no Estado do Pará durante o Período de 2007 a 2009.**

<b>Infrações</b>	<b>Crescimento 2008/2007</b>	<b>Crescimento 2009/2008</b>
Leve	12,10	5,37
Média	60,54	4,25
Grave	17,13	4,09
Gravíssima	48,46	3,96
<b>Infração Total</b>	<b>42,61</b>	<b>4,14</b>

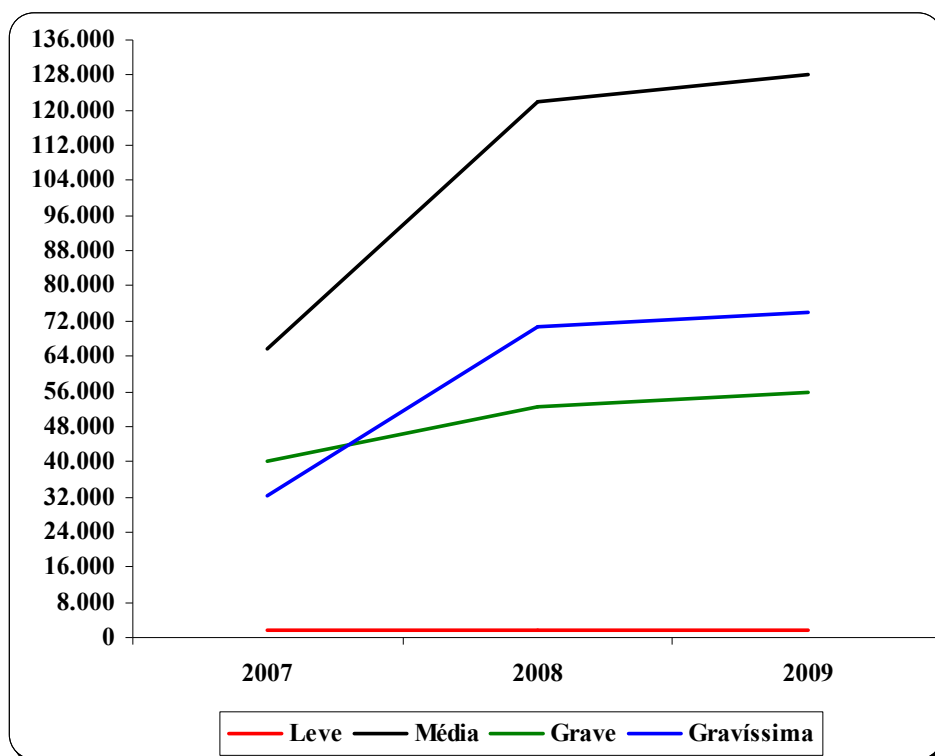
Fonte: DTI/UCP/DETRAN-PA

Analisando a Tabela 44 com os Tipos de Infrações cometidas pelos condutores de veículos no Município de Belém verificou-se que, em 2007 o tipo de infração mais cometida em relação ao total de 139.930, foi a de natureza Média (47,04%), já em 2008 das 246.635 infrações cometidas continua sendo a de natureza Média (49,38%). Em termos percentuais, verifica-se que, todos os tipos de infrações sofreram algumas oscilações no decorrer dos anos (Figura 4), ao passo que no período entre 2007 e 2008 o tipo de infração que mais cresceu foi o de natureza Gravíssima (119%).

**Tabela 44. Tipos de Infrações de Trânsito Registradas no Município de Belém no Período de 2007 a 2009.**

<b>Infrações</b>	<b>2007</b>		<b>2008</b>		<b>2009</b>	
	<b>Quantidade</b>	<b>%</b>	<b>Quantidade</b>	<b>%</b>	<b>Quantidade</b>	<b>%</b>
Leve	1.552	1,11	1.568	0,64	1.718	0,66
Média	65.819	47,04	121.788	49,38	128.017	49,31
Grave	40.268	28,78	52.624	21,34	55.682	21,45
Gravíssima	32.291	23,08	70.655	28,65	74.188	28,58
<b>Total</b>	<b>139.930</b>	<b>100</b>	<b>246.635</b>	<b>100</b>	<b>259.605</b>	<b>100</b>

Fonte:DTI/UCP/DETRAN-PA



**Figura 4. Percentual dos Tipos de Infrações de Trânsito Registradas no Município de Belém no Período de 2007 a 2009.**

No tocante a evolução das infrações de trânsito, conforme a Tabela 45, observou-se que, as infrações registradas no Município de Belém vêm sofrendo um crescimento ao passar dos anos, sendo que em 2008 em relação a 2007, o tipo de infração que mais cresceu foi o de natureza gravíssima em 118% e em segundo plano foi à infração do tipo Média evoluindo em 85%, já de 2009 com base em 2008 a infração de natureza Leve cresceu cerca de 9% em seguida a do tipo Grave 5,8%.

**Tabela 45. Crescimento dos Tipos de Infrações de Trânsito Registradas no Município de Belém no Período de 2007 a 2009.**

<b>Infrações</b>	<b>Crescimento 2008/2007</b>	<b>Crescimento 2009/2008</b>
Leve	1,03	9,57
Média	85,03	5,11
Grave	30,68	5,81
Gravíssima	118,81	5,00
<b>Infração Geral</b>	<b>76,26</b>	<b>5,26</b>

Fonte:DTI/UCP/DETRAN-PA

Analisando a Tabela 46 com os principais tipos de infrações registradas pelos condutores de veículos no estado do Pará em 2007, Observou-se que, dos 88.071 infrações de natureza Gravíssima cometidas pelos usuários do sistema viário, 23,07% foi principalmente por Avançar o Sinal Vermelho, em seguida com 19% e considerada a segunda maior infração do tipo gravíssima, foi conduzir motocicleta sem as normas do CONTRAN.

**Tabela 46. Principais Infrações Gravíssimas de Trânsito Registradas no Estado do Pará em 2007.**

<b>Infrações de Natureza Gravíssima</b>	<b>Quantidade</b>	<b>%</b>
AVANCAR SINAL VERM./PARADA OB.	20.317	23,07
CD MOTOC. S/ AS NORMAS/CONTRAN	16.730	19,00
CD MOTOC. C/ PASS. S/ EQ. SEG.	10.164	11,54
COND VC S/ REG. E DEVIDAM. LIC	6.736	7,65
TRANS. EM CALC./PASSEIOS/ACOST	4.620	5,25
DIRIGIR S/ CNH OU PERMISSAO	4.531	5,14
CONTRAMAO/VIA C/ SINALIZ. REG.	4.285	4,87
COND PAS./VC CAR.DES./CONTRAN	1.889	2,14
CD. MOTOC. C/ FAROL APAGADO	1.768	2,01
Outras	17.031	19,34
<b>Total</b>	<b>88.071</b>	<b>100</b>

Fonte:DTI/UCP/DETRAN-PA

Analisando a Tabela 47 com os principais tipos de infrações registradas pelos condutores de veículos no estado do Pará em 2007, verificou-se que, dos 77.744 infrações de natureza Grave cometidas, 30,55% foi principalmente por deixar de usar o cinto de segurança, em seguida com 13,9% considerada a segunda maior infração do tipo grave, foi estacionar sobre faixa de pedestre.

**Tabela 47. Principais Infrações Graves de Trânsito Registradas no Estado do Pará em 2007.**

<b>Infrações de Natureza Grave</b>	<b>Quantidade</b>	<b>%</b>
DEIXAR DE USAR CINTO DE SEGUR.	23.748	30,55
EST SOBRE FAIXA DEST. PED/REF.	10.804	13,90
DESOB ORDENS DO AG. DE TRANSIT	8.857	11,39
TRANS VEL SUP PERMITIDA MAIS DE 20 % ATE 50 %	7.962	10,24
ESTACIONAR EM FILA DUPLA	4.921	6,33
CONDUZIR S/ EQUIP. OBRIGATORIO	4.352	5,60
ESTACIONAMENTO PROIBIDO	3.641	4,68
COND S/ E. OBRIG./DES. CONTRAN	1.923	2,47
EXEC. RETORNO DIR/ESQ LC PROIB	1.774	2,28
Outras	9.762	12,56
<b>Total</b>	<b>77.744</b>	<b>100</b>

Fonte:DTI/UCP/DETRAN-PA



De acordo com a Tabela 48 com os principais tipos de infrações registradas pelos condutores de veículos no estado do Pará em 2007, verificou-se que, dos 95.118 infrações de natureza Média cometidas pelos usuários do sistema viário, 48,17% foi principalmente por Transitar em Veículos com velocidade superior a permitida em até 20 % da permitida, em seguida com 17,95% considerada a segunda maior infração do tipo média, foi dirigir utilizando fones de ouvidos.

**Tabela 48. Principais Infrações Médias de Trânsito Registradas no Estado do Pará em 2007.**

<b>Infrações de Natureza Média</b>	<b>Quantidade</b>	<b>%</b>
TRANS VEL SUP PERMITIDA ATE 20 %	45.814	48,17
DIRIGIR UTILIZANDO FONES	17.072	17,95
ESTAC. EM LOCAL/HOR. PROIBIDO	9.519	10,01
EFETUAR TRANSP REMUN. S/ PERM.	4.676	4,92
TRANS C/ EXCESSO DE PESO	4.635	4,87
TRANS. C/ LOTACAO EXCEDENTE	2.538	2,67
PARAR/MEIO FIO A MAIS DE 1 MT	1.260	1,32
ESTACIONAR/SINAL. HORIZONTAL	1.027	1,08
PARAR VC SOBRE A FAIXA DE PED.	1.003	1,05
Outras	7.574	7,96
<b>Total</b>	<b>95.118</b>	<b>100</b>

Fonte:DTI/UCP/DETRAN-PA

Analisando os principais tipos de infrações registradas pelos condutores de veículos no estado do Pará em 2007 (Tabela 49), verificou-se que, dos 7.834 infrações de natureza Leve cometidas pelos usuários, 63,36% foi principalmente por Conduzir o veículo sem documento de porte obrigatório, em seguida com 11,87% considerada a segunda maior infração do tipo Leve, estacionar em acostamento.

**Tabela 49. Principais Infrações Leves de Trânsito Registradas no Estado do Pará em 2007.**

<b>Infrações de Natureza Leve</b>	<b>Quantidade</b>	<b>%</b>
CD S/ DOC DE PORTE OBRIGATORIO	4.964	63,36
EST NOS ACOST SALVO MOT. MAIOR	930	11,87
DIRIGIR SEM ATENCAO	839	10,71
ESTAC EM DESACORDO/REGULAMENTO	581	7,42
PARAR VC SOBRE FAIXA, REFUGIOS	214	2,73
TRANS FAIXA DIR REG P/ DET VC	73	0,93
USAR BUZINA PROLONG./SUCESSIV.	62	0,79
EST AF. MEIO FIO DE 50 CM/1 MT	50	0,64
PARAR VEIC EM DESACORDO C/ CTB	39	0,50
Outras	82	1,05
<b>Total</b>	<b>7.834</b>	<b>100</b>

Fonte:DTI/UCP/DETRAN-PA

Analisando os principais tipos de infrações registradas pelos condutores de veículos no estado do Pará em 2008 com base na Tabela 50, observou-se que, dos 130.752 infrações de natureza Gravíssima cometidas pelos usuários do sistema viário, 38,97% foi principalmente por Avançar o Sinal Vermelho, em seguida com 14,88% e considerada a segunda maior infração do tipo gravíssima, foi conduzir motocicleta sem as normas do CONTRAN.

**Tabela 50. Principais Infrações Gravíssimas de Trânsito Registradas no Estado do Pará em 2008.**

<b>Infrações de Natureza Gravíssima</b>	<b>Quantidade</b>	<b>%</b>
AVANCAR SINAL VERM./PARADA OB.	50.954	38,97
CD MOTOC. S/ AS NORMAS/CONTRAN	19.459	14,88
CD MOTOC. C/ PASS. S/ EQ. SEG.	10.434	7,98
COND VC S/ REG. E DEVIDAM. LIC	8.487	6,49
TRANS. EM CALC./PASSEIOS/ACOST	6.696	5,12
DIRIGIR S/ CNH OU PERMISSAO	5.077	3,88
CONTRAMAO/VIA C/ SINALIZ. REG.	4.346	3,32
CD. MOTOC. C/ FAROL APAGADO	2.303	1,76
ULTRAP. CONTRAMAO/DIV FLUXO OP	2.183	1,67
Outras	20.813	15,92
<b>Total</b>	<b>130.752</b>	<b>100</b>

Fonte:DTI/UCP/DETRAN-PA

Analisando os principais tipos de infrações registradas pelos condutores de veículos no estado do Pará em 2008 por meio da Tabela 51, verificou-se que, dos 91.058 infrações de natureza Grave cometidas, 31,99% foi principalmente por deixar de usar o cinto de segurança, em seguida com 14,47% considerada a segunda maior infração do tipo grave, foi transitar o veículo com velocidade superior a permitida com mais de 20% e até 50%.

**Tabela 51. Principais Infrações Graves de Trânsito Registradas no Estado do Pará em 2008.**

<b>Infrações de Natureza Grave</b>	<b>Quantidade</b>	<b>%</b>
DEIXAR DE USAR CINTO DE SEGUR.	29.129	31,99
TRANS VEL SUP PERMITIDA MAIS DE 20 % ATE 50 %	13.176	14,47
DESOB ORDENS DO AG. DE TRANSIT	10.383	11,40
EST SOBRE FAIXA DEST. PED/REF.	8.517	9,35
ESTACIONAR EM FILA DUPLA	8.161	8,96
CONDUZIR S/ EQUIP. OBRIGATORIO	4.009	4,40
ESTACIONAMENTO PROIBIDO	3.078	3,38
COND S/ E. OBRIG./DES. CONTRAN	2.252	2,47
VEIC. EM MAU EST. DE CONSERV.	2.047	2,25
Outras	10306	11,32
<b>Total</b>	<b>91.058</b>	<b>100</b>

Fonte:DTI/UCP/DETRAN-PA

Analisando os principais tipos de infrações registradas pelos condutores de veículos no estado do Pará em 2008 (tabela 52), verificou-se que, dos 152.703 infrações de natureza Média cometidas pelos usuários do sistema viário, 55,92% foi principalmente por Transitar em Veículos com velocidade superior a permitida em até 20 %, em seguida com 20,62% considerada a segunda maior infração do tipo média, foi dirigir utilizando fones de ouvidos.

**Tabela 52. Principais Infrações Médias de Trânsito Registradas no Estado do Pará em 2008.**

<b>Infrações Natureza Média</b>	<b>Quantidade</b>	<b>%</b>
TRANS VEL SUP PERMITIDA ATE 20 %	85.390	55,92
DIRIGIR UTILIZANDO FONES	31.485	20,62
ESTAC. EM LOCAL/HOR. PROIBIDO	9.728	6,37
EFETUAR TRANSP REMUN. S/ PERM.	5.037	3,30
TRANS. C/ LOTACAO EXCEDENTE	3.086	2,02
TRANS C/ EXCESSO DE PESO	2.901	1,90
PARAR VC SOBRE A FAIXA DE PED.	2.277	1,49
TRANS. EM LC/HR NAO PERMITIDOS	1.700	1,11
PARAR/MEIO FIO A MAIS DE 1 MT	1.697	1,11
Outras	9402	6,16
<b>Total</b>	<b>152.703</b>	<b>100</b>

Fonte:DTI/UCP/DETRAN-PA

De acordo com a Tabela 53 analisando os principais tipos de infrações registradas pelos condutores de veículos no estado do Pará em 2008, verificou-se que, dos 8.782 infrações de natureza Leve cometidas pelos usuários, 57,21% foi principalmente por Conduzir o veículo sem documento de porte obrigatório, em seguida com 12,43% considerada a segunda maior infração do tipo Leve, estacionar em acostamento.

**Tabela 53. Principais Leves Gravíssimas de Trânsito Registradas no Estado do Pará em 2008.**

<b>Infrações de Natureza Leve</b>	<b>Quantidade</b>	<b>%</b>
CD S/ DOC DE PORTE OBRIGATORIO	5.024	57,21
EST NOS ACOST SALVO MOT. MAIOR	1.092	12,43
ESTAC EM DESACORDO/REGULAMENTO	1.050	11,96
DIRIGIR SEM ATENCAO	841	9,58
TRANS FAIXA DIR REG P/ DET VC	311	3,54
PARAR VC SOBRE FAIXA, REFUGIOS	184	2,10
PARAR VEIC EM DESACORDO C/ CTB	88	1,00
USAR BUZINA PROLONG./SUCESSIV.	72	0,82
Outras	120	1,37
<b>Total</b>	<b>8.782</b>	<b>100</b>

Fonte:DTI/UCP/DETRAN-PA

Analisando os principais tipos de infrações registradas pelos condutores de veículos no estado do Pará em 2009 com base na Tabela 54, observou-se que, dos 156.733 infrações de natureza Gravíssima cometidas pelos usuários do sistema viário, 21,08% foi principalmente por Avançar o Sinal Vermelho, em seguida com 14,88% e considerada a segunda maior infração do tipo gravíssima, foi conduzir motocicleta sem as normas do CONTRAN.

**Tabela 54. Principais Infrações Gravíssimas de Trânsito Registradas no Estado do Pará em 2009.**

<b>Infrações de Natureza Gravíssima</b>	<b>Quantidade</b>	<b>%</b>
AVANCAR SINAL VERM./PARADA OB.	33.045	21,08
CD MOTOC. S/ AS NORMAS/CONTRAN	31.735	20,25
COND VC S/ REG. E DEVIDAM. LIC	18.642	11,89
CD MOTOC. C/ PASS. S/ EQ. SEG.	15.268	9,74
DIRIGIR S/ CNH OU PERMISSAO	8.599	5,49
TRANS. EM CALC./PASSEIOS/ACOST	6.625	4,23
CONTRAMAO/VIA C/ SINALIZ. REG.	5.247	3,35
PERMITIR COND. PESSOA S/ CNH	3.289	2,10
ULTRAP. CONTRAMAO/DIV FLUXO OP	3.262	2,08
Outras	31021	19,79
<b>Total</b>	<b>156.733</b>	<b>100</b>

Fonte:DTI/UCP/DETRAN-PA

Analisando os principais tipos de infrações registradas pelos condutores de veículos no estado do Pará em 2009 por meio da Tabela 55, verificou-se que, dos 115.134 infrações de natureza Grave cometidas, 32,54% foi principalmente por deixar de usar o cinto de segurança, em seguida com 13,73% considerada a segunda maior infração do tipo grave, foi transitar o veículo com velocidade superior a permitida com mais de 20% e até 50%.

**Tabela 55. Principais Infrações Graves de Trânsito Registradas no Estado do Pará em 2009.**

<b>Infrações de Natureza Grave</b>	<b>Quantidade</b>	<b>%</b>
DEIXAR DE USAR CINTO DE SEGUR.	37.468	32,54
TRANS VEL SUP PERMITIDA MAIS DE 20 % ATE 50 %	15.809	13,73
EST SOBRE FAIXA DEST. PED/REF.	11.992	10,42
DESOB ORDENS DO AG. DE TRANSIT	10.354	8,99
ESTACIONAR EM FILA DUPLA	7.543	6,55
CONDUZIR S/ EQUIP. OBRIGATORIO	6.267	5,44
VEIC. EM MAU EST. DE CONSERV.	3.920	3,40
PARAR VC NAS VIAS DE ROLAMENTO	3.900	3,39
ESTACIONAMENTO PROIBIDO	3.331	2,89
Outras	14550	12,64
<b>Total</b>	<b>115.134</b>	<b>100</b>

Fonte:DTI/UCP/DETRAN-PA

Analisando os principais tipos de infrações registradas pelos condutores de veículos no estado do Pará em 2009 (Tabela 56), verificou-se que, dos 129.627 infrações de natureza Média cometidas pelos usuários do sistema viário, 42,88% foi principalmente por Transitar em Veículos com velocidade superior a permitida em até 20 %, em seguida com 23,19% considerada a segunda maior infração do tipo média, foi dirigir utilizando fones de ouvidos.

**Tabela 56. Principais Infrações Médias de Trânsito Registradas no Estado do Pará em 2009.**

<b>Infrações de Natureza Média</b>	<b>Quantidade</b>	<b>%</b>
TRANS VEL SUP PERMITIDA ATE 20 %	55.590	42,88
DIRIGIR UTILIZANDO FONES	30.058	23,19
ESTAC. EM LOCAL/HOR. PROIBIDO	10.570	8,15
EFETUAR TRANSP REMUN. S/ PERM.	8.201	6,33
TRANS. C/ LOTACAO EXCEDENTE	4.665	3,60
TRANS C/ EXCESSO DE PESO	2.300	1,77
PARAR/MEIO FIO A MAIS DE 1 MT	2.159	1,67
ESTACIONAR/SINAL. HORIZONTAL	2.000	1,54
DIRIGIR USANDO CALC. N FIRME..	1.853	1,43
Outras	12231	9,44
<b>Total</b>	<b>129.627</b>	<b>100</b>

Fonte:DTI/UCP/DETRAN-PA

De acordo com a Tabela 57 analisando os principais tipos de infrações registradas pelos condutores de veículos no estado do Pará em 2009, verificou-se que, dos 13.413 infrações de natureza Leve cometidas pelos usuários, 58,43% foi principalmente por Conduzir o veículo sem documento de porte obrigatório, em seguida com 14,3% considerada a segunda maior infração do tipo Leve, estacionar em acostamento.

**Tabela 57. Principais Leves Gravíssimas de Trânsito Registradas no Estado do Pará em 2009.**

<b>Infrações de Natureza Leve</b>	<b>Quantidade</b>	<b>%</b>
CD S/ DOC DE PORTE OBRIGATORIO	7.837	58,43
EST NOS ACOST SALVO MOT. MAIOR	1.918	14,30
ESTAC EM DESACORDO/REGULAMENTO	1.641	12,23
DIRIGIR SEM ATENCAO	834	6,22
TRANS FAIXA DIR REG P/ DET VC	615	4,59
PARAR VC SOBRE FAIXA, REFUGIOS	276	2,06
USAR BUZINA PROLONG./SUCESSIV.	118	0,88
PARAR VEIC EM DESACORDO C/ CTB	50	0,37
EST AF. MEIO FIO DE 50 CM/1 MT	43	0,32
Outras	81	0,60
<b>Total</b>	<b>13.413</b>	<b>100</b>

Fonte:DTI/UCP/DETRAN-PA

Analisando a Tabela 58 com os principais tipos de infrações registradas pelos condutores de veículos no estado do Município de Belém em 2007, verificou-se que, das 32.291 infrações de natureza Gravíssima cometidas pelos usuários do sistema viário, 43,88% foi principalmente por Avançar o Sinal Vermelho, em seguida com 14,6% e considerada a segunda maior infração do tipo gravíssima, foi conduzir motocicleta sem as normas estabelecidas pelo CONTRAN.

**Tabela 58. Principais Infrações Gravíssimas de Trânsito Registradas no Município de Belém em 2007.**

<b>Infrações de Natureza Gravíssima</b>	<b>Quantidade</b>	<b>%</b>
AVANCAR SINAL VERM./PARADA OB.	14.170	43,88
CD MOTOC. S/ AS NORMAS/CONTRAN	4.714	14,60
CD MOTOC. C/ PASS. S/ EQ. SEG.	2.796	8,66
TRANS. EM CALC./PASSEIOS/ACOST	1.379	4,27
CONTRAMAQ/VIA C/ SINALIZ. REG.	1.303	4,04
TRANSP. CRIANCA S/ NORMAS SEG.	1.115	3,45
CD. MOTOC. C/ FAROL APAGADO	970	3,00
COND VC S/ REG. E DEVIDAM. LIC	954	2,95
EXECUTAR RETORNO PROIBIDO	735	2,28
Outras	4155	12,87
<b>Total</b>	<b>32.291</b>	<b>100</b>

Fonte:DTI/UCP/DETRAN-PA

Analisando a Tabela 59 com os principais tipos de infrações registradas pelos condutores de veículos no município de Belém em 2007, verificou-se que, das 40.268 infrações de natureza Grave cometidas, 30,25% foi principalmente por deixar de usar o cinto de segurança, em seguida com 24,74% considerada a segunda maior infração do tipo grave, foi estacionar sobre a faixa de pedestre.

**Tabela 59. Principais Infrações Graves de Trânsito Registradas no Município de Belém em 2007.**

<b>Infrações de Natureza Grave</b>	<b>Quantidade</b>	<b>%</b>
DEIXAR DE USAR CINTO DE SEGUR.	12.183	30,25
EST SOBRE FAIXA DEST. PED/REF.	9.961	24,74
TRANS VEL SUP PERMITIDA MAIS DE 20 % ATE 50 %	5.188	12,88
ESTACIONAR EM FILA DUPLA	4.666	11,59
ESTACIONAMENTO PROIBIDO	3.122	7,75
DESOB ORDENS DO AG. DE TRANSIT	2.139	5,31
EXEC. RETORNO DIR/ESQ LC PROIB	1.093	2,71
EST. AF. MEIO FIO MAIS DE 1 MT	521	1,29
ESTACIONAR EM CRUZAMENTOS	305	0,76
Outras	1090	2,71
<b>Total</b>	<b>40.268</b>	<b>100</b>

Fonte:DTI/UCP/DETRAN-PA

Analisando os principais tipos de infrações registradas pelos condutores de veículos no município de Belém em 2007 (Tabela 60), verificou-se que, dos 65.819 infrações de natureza Média cometidas pelos usuários do sistema viário, 52,73% foi principalmente por transitar o veículo com velocidade superior permitida em até 20 %, em seguida com 21,72% considerada a segunda maior infração do tipo média, foi dirigir utilizando fones de ouvidos.

**Tabela 60. Principais Infrações Médias de Trânsito Registradas no Município de Belém em 2007.**

<b>Infrações de Natureza Média</b>	<b>Quantidade</b>	<b>%</b>
TRANS VEL SUP PERMITIDA ATE 20 %	34.704	52,73
DIRIGIR UTILIZANDO FONES	14.298	21,72
ESTAC. EM LOCAL/HOR. PROIBIDO	8.818	13,40
EFETUAR TRANSP REMUN. S/ PERM.	1.327	2,02
PARAR/MEIO FIO A MAIS DE 1 MT	1.171	1,78
TRANS. EM LC/HR NAO PERMITIDOS	667	1,01
PARAR VC SOBRE A FAIXA DE PED.	659	1,00
TRANS. C/ LOTACAO EXCEDENTE	638	0,97
EST. EM DESACORDO C/ CTB	602	0,91
Outras	2935	4,46
<b>Total</b>	<b>65.819</b>	<b>100</b>

Fonte:DTI/UCP/DETRAN-PA

Conforme a Tabela 61 com os principais tipos de infrações registradas pelos condutores de veículos no município de Belém em 2007, verificou-se que, das 1.552 infrações de natureza Leve cometidas pelos usuários, 48,78% foi principalmente por Conduzir o veículo sem documento de porte obrigatório, em seguida com 24,81% considerada a segunda maior infração do tipo Leve, foi estacionar o veículo em desacordo.

**Tabela 61. Principais Infrações Leves de Trânsito Registradas no Município de Belém em 2007.**

<b>Infrações de Natureza Leve</b>	<b>Quantidade</b>	<b>%</b>
CD S/ DOC DE PORTE OBRIGATORIO	757	48,78
ESTAC EM DESACORDO/REGULAMENTO	385	24,81
PARAR VC SOBRE FAIXA, REFUGIOS	143	9,21
EST NOS ACOST SALVO MOT. MAIOR	69	4,45
DIRIGIR SEM ATENCAO	38	2,45
FAZER REPAROS EM OUTRAS VIAS	33	2,13
USAR BUZINA PROLONG./SUCESSIV.	30	1,93
PARAR VEIC EM DESACORDO C/ CTB	26	1,68
EST AF. MEIO FIO DE 50 CM/1 MT	22	1,42
Outras	49	3,16
<b>Total</b>	<b>1.552</b>	<b>100</b>

Fonte:DTI/UCP/DETRAN-PA

Com base na Tabela 62 com os principais tipos de infrações registradas pelos condutores de veículos no estado do Município de Belém em 2008, verificou-se que, das 70.655 infrações de natureza Gravíssima cometidas pelos usuários do sistema viário, 64,48% foi principalmente por Avançar o Sinal Vermelho, em seguida com 8,96% e considerada a segunda maior infração do tipo gravíssima, foi conduzir motocicleta sem as normas estabelecidas pelo CONTRAN.

**Tabela 62. Principais Infrações Gravíssimas de Trânsito Registradas no Município de Belém no Período de 2008.**

<b>Infrações de Natureza Gravíssima</b>	<b>Quantidade</b>	<b>%</b>
AVANCAR SINAL VERM./PARADA OB.	45.561	64,48
CD MOTOC. S/ AS NORMAS/CONTRAN	6.334	8,96
CD MOTOC. C/ PASS. S/ EQ. SEG.	3.890	5,51
TRANS. EM CALC./PASSEIOS/ACOST	1.960	2,77
CD. MOTOC. C/ FAROL APAGADO	1.830	2,59
CONTRAMAO/VIA C/ SINALIZ. REG.	1.638	2,32
TRANSP. CRIANCA S/ NORMAS SEG.	1.337	1,89
COND VC S/ REG. E DEVIDAM. LIC	1.333	1,89
DEIXAR DE DAR PREF/FAIXAPED.	888	1,26
Outras	5.884	8,33
<b>Total</b>	<b>70.655</b>	<b>100</b>

Fonte: DTI/UCP/DETRAN-PA

Por meio da Tabela 63 com os principais tipos de infrações registradas pelos condutores de veículos no município de Belém em 2008, verificou-se que, das 52.624 infrações de natureza Grave cometidas, 35,11% foi principalmente por deixar de usar o cinto de segurança, em seguida com 19,04% considerada a segunda maior infração do tipo grave, foi transitar o veículo com velocidade superior permitida a mais de 20 % até 50%.

**Tabela 63. Principais Infrações Graves de Trânsito Registradas no Município de Belém no Período de 2008.**

<b>Infrações de Natureza Grave</b>	<b>Quantidade</b>	<b>%</b>
DEIXAR DE USAR CINTO DE SEGUR.	18.478	35,11
TRANS VEL SUP PERMITIDA MAIS DE 20 % ATE 50 %	10.019	19,04
ESTACIONAR EM FILA DUPLA	7.950	15,11
EST SOBRE FAIXA DEST. PED/REF.	7.693	14,62
DESOB ORDENS DO AG. DE TRANSIT	2.679	5,09
ESTACIONAMENTO PROIBIDO	2.469	4,69
EXEC. RETORNO DIR/ESQ LC PROIB	1.026	1,95
PARAR VC NAS VIAS DE ROLAMENTO	530	1,01
EST. AF. MEIO FIO MAIS DE 1 MT	294	0,56
Outras	1486	2,82
<b>Total</b>	<b>52.624</b>	<b>100</b>

Fonte: DTI/UCP/DETRAN-PA



Analisando os principais tipos de infrações registradas pelos condutores de veículos no município de Belém em 2008 (Tabela 64), verificou-se que, dos 121.788 infrações de natureza Média cometidas pelos usuários do sistema viário, 58,03% foi principalmente por transitar o veículo com velocidade superior permitida em até 20 %, em seguida com 23,31% considerada a segunda maior infração do tipo média, foi dirigir utilizando fones de ouvidos.

**Tabela 64. Principais Infrações de Natureza Média de Trânsito Registradas no Município de Belém no Período de 2008.**

<b>Infrações de Natureza Média</b>	<b>Quantidade</b>	<b>%</b>
TRANS VEL SUP PERMITIDA ATE 20 %	70.675	58,03
DIRIGIR UTILIZANDO FONES	28.388	23,31
ESTAC. EM LOCAL/HOR. PROIBIDO	8.582	7,05
EFETUAR TRANSP REMUN. S/ PERM.	3.206	2,63
PARAR VC SOBRE A FAIXA DE PED.	1.706	1,40
PARAR/MEIO FIO A MAIS DE 1 MT	1.647	1,35
TRANS. EM LC/HR NAO PERMITIDOS	1.638	1,34
TRANS. C/ LOTACAO EXCEDENTE	1.285	1,06
EST M FIO REBAIX. ENT/SAIDA VC	715	0,59
Outras	3946	3,24
<b>Total</b>	<b>121.788</b>	<b>100</b>

Fonte:DTI/UCP/DETRAN-PA

Analisando os principais tipos de infrações registradas pelos condutores de veículos no município de Belém em 2008 com base na Tabela 65, verificou-se que, das 1.568 infrações de natureza Leve cometidas pelos usuários, 49,81% foi principalmente por Conduzir o veículo sem documento de porte obrigatório, em seguida com 18,30% considerada a segunda maior infração do tipo Leve, foi estacionar o veículo em desacordo.

**Tabela 65. Principais Infrações de Natureza Leve de Trânsito Registradas no Município de Belém no Período de 2008.**

<b>Infrações de Natureza Leve</b>	<b>Quantidade</b>	<b>%</b>
CD S/ DOC DE PORTE OBRIGATORIO	781	49,81
ESTAC EM DESACORDO/REGULAMENTO	287	18,30
DIRIGIR SEM ATENCAO	144	9,18
PARAR VC SOBRE FAIXA, REFUGIOS	91	5,80
PARAR VEIC EM DESACORDO C/ CTB	71	4,53
USAR BUZINA PROLONG./SUCESSIV.	60	3,83
EST NOS ACOST SALVO MOT. MAIOR	48	3,06
USAR BUZ./QUE N/ A DE S. TOQUE	23	1,47
PARAR/MEIO FIO DE 50CM A 1 MT	21	1,34
Outras	<b>42</b>	<b>2,68</b>
<b>Total</b>	<b>1.568</b>	<b>100</b>

Fonte:DTI/UCP/DETRAN-PA

Com base na Tabela 66 com os principais tipos de infrações registradas pelos condutores de veículos no Município de Belém em 2009, verificou-se que, das 74.188 infrações de natureza Gravíssima cometidas pelos usuários do sistema viário, 64,15% foi principalmente por Avançar o Sinal Vermelho, em seguida com 9,06% e considerada a segunda maior infração do tipo gravíssima, foi conduzir motocicleta sem as normas estabelecidas pelo CONTRAN.

**Tabela 66. Principais Infrações Gravíssimas de Trânsito Registradas no Município de Belém no Período de 2009.**

<b>Infrações de Natureza Gravíssima</b>	<b>Quantidade</b>	<b>%</b>
AVANCAR SINAL VERM./PARADA OB.	47.591	64,15
CD MOTOC. S/ AS NORMAS/CONTRAN	6.719	9,06
CD MOTOC. C/ PASS. S/ EQ. SEG.	4.109	5,54
TRANS. EM CALC./PASSEIOS/ACOST	2.060	2,78
CD. MOTOC. C/ FAROL APAGADO	1.891	2,55
CONTRAMA/O/VIA C/ SINALIZ. REG.	1.765	2,38
TRANSP. CRIANCA S/ NORMAS SEG.	1.428	1,92
COND VC S/ REG. E DEVIDAM. LIC	1.409	1,90
DEIXAR DE DAR PREF/FAIXAPED.	934	1,26
Outras	6.282	8,47
<b>Total</b>	<b>74.188</b>	<b>100</b>

Fonte:DTI/UCP/DETRAN-PA

Por meio da Tabela 67 com os principais tipos de infrações registradas pelos condutores de veículos no município de Belém em 2009, verificou-se que, das 52.624 infrações de natureza Grave cometidas, 35,11% foi principalmente por deixar de usar o cinto de segurança, em seguida com 19,04% considerada a segunda maior infração do tipo grave, foi transitar o veículo com velocidade superior permitida a mais de 20 % até 50%.

**Tabela 67. Principais Infrações Graves de Trânsito Registradas no Município de Belém no Período de 2009.**

<b>Infrações de Natureza Grave</b>	<b>Quantidade</b>	<b>%</b>
DEIXAR DE USAR CINTO DE SEGUR.	19.627	35,25
TRANS VEL SUP PERMITIDA MAIS DE 20 % ATE 50 %	10.473	18,81
ESTACIONAR EM FILA DUPLA	8.331	14,96
EST SOBRE FAIXA DEST. PED/REF.	8.148	14,63
DESOB ORDENS DO AG. DE TRANSIT	2.792	5,01
ESTACIONAMENTO PROIBIDO	2.680	4,81
EXEC. RETORNO DIR/ESQ LC PROIB	1.186	2,13
PARAR VC NAS VIAS DE ROLAMENTO	586	1,05
EST. AF. MEIO FIO MAIS DE 1 MT	305	0,55
Outras	1.554	2,79
<b>Total</b>	<b>55.682</b>	<b>100</b>

Fonte: DTI/UCP/DETRAN-PA

Analisando os principais tipos de infrações registradas pelos condutores de veículos no município de Belém em 2009 (Tabela 68), verificou-se que, dos 128.017 infrações de natureza Média cometidas pelos usuários do sistema viário, 57,94% foi principalmente por transitar o veículo com velocidade superior permitida em até 20 %, em seguida com 23,16% considerada a segunda maior infração do tipo média, foi dirigir utilizando fones de ouvidos.

**Tabela 68. Principais Infrações de Natureza Média de Trânsito Registradas no Município de Belém no Período de 2009.**

<b>Infrações de Natureza Média</b>	<b>Quantidade</b>	<b>%</b>
TRANS VEL SUP PERMITIDA ATE 20 %	74.173	57,94
DIRIGIR UTILIZANDO FONES	29.644	23,16
ESTAC. EM LOCAL/HOR. PROIBIDO	9.364	7,31
EFETUAR TRANSP REMUN. S/ PERM.	3.372	2,63
PARAR VC SOBRE A FAIXA DE PED.	1.818	1,42
PARAR/MEIO FIO A MAIS DE 1 MT	1.729	1,35
TRANS. EM LC/HR NAO PERMITIDOS	1.656	1,29
TRANS. C/ LOTACAO EXCEDENTE	1.369	1,07
EST M FIO REBAIX. ENT/SAIDA VC	762	0,60
Outras	4130	3,23
<b>Total</b>	<b>128.017</b>	<b>100</b>

Fonte: DTI/UCP/DETRAN-PA

Analisando os principais tipos de infrações registradas pelos condutores de veículos no município de Belém em 2008 com base na Tabela 69, verificou-se que, das 1.718 infrações de natureza Leve cometidas pelos usuários, 50,17% foi principalmente por Conduzir o veículo sem documento de porte obrigatório, em seguida com 18,68% considerada a segunda maior infração do tipo Leve, foi estacionar o veículo em desacordo com a Regulamentação.

**Tabela 69. Principais Infrações de Natureza Leve de Trânsito Registradas no Município de Belém no Período de 2009.**

<b>Infrações de Natureza Leve</b>	<b>Quantidade</b>	<b>%</b>
CD S/ DOC DE PORTE OBRIGATORIO	862	50,17
ESTAC EM DESACORDO/REGULAMENTO	321	18,68
DIRIGIR SEM ATENCAO	160	9,31
PARAR VC SOBRE FAIXA, REFUGIOS	101	5,88
PARAR VEIC EM DESACORDO C/ CTB	69	4,02
USAR BUZINA PROLONG./SUCESSIV.	62	3,61
EST NOS ACOST SALVO MOT. MAIOR	50	2,91
PARAR/MEIO FIO DE 50CM A 1 MT	25	1,46
USAR BUZ./QUE N/ A DE S. TOQUE	25	1,46
Outras	43	2,50
<b>Total</b>	<b>1.718</b>	<b>100</b>

Fonte: DTI/UCP/DETRAN-PA

### 3.7. ACIDENTES POR BAIRROS

De acordo com os 20 bairros onde mais apresentaram acidentes (Tabela 70), verificou-se que ocorreram 8.583 sinistros em 2007. Esses representam 83% de ocorrências do total. Os bairros do Marco (13,3%), Umarizal (8,6%) e Marambaia (8,5%) foram os mais representativos dentre os 20 bairros em estudo. Percebe-se que esses bairros supracitados continuaram no ranking dos 3 primeiros em 2006 e 2007, sendo bairro do Marco liderando nos 2 anos. Acredita-se que alguns dos motivos pelos quais isso ocorreu devem-se a alta concentração populacional, expansão imobiliária, fluxo intenso de veículos e que contem vias que servem como principal itinerário de transporte público e particular. Ressaltam-se outros como: São Brás (6%), Pedreira (6%), Nazaré (6%), Campina (5%) e Sacramento (5%).

**Tabela 70. Acidentes de Trânsito nos 20 Bairros onde ocorreram mais Acidentes no Município de Belém em 2007.**

ANO 2007		
Bairros	Acidentes	%
MARCO	1145	13,3
UMARIZAL	739	8,6
MARAMBAIA	729	8,5
SÃO BRAS	638	7,4
PEDREIRA	636	7,4
NAZARE	589	6,9
CAMPINA	532	6,2
SACRAMENTA	501	5,8
BATISTA CAMPOS	378	4,4
CREMAÇÃO	350	4,1
SOUZA	338	3,9
GUAMA	334	3,9
TELEGRAFO	308	3,6
JURUNAS	261	3,0
CASTANHEIRA	253	2,9
MANGUEIRAO	245	2,9
CIDADE VELHA	167	1,9
TAPANÃ	154	1,8
FATIMA	144	1,7
VAL DE CANS	142	1,7
<b>Total</b>	<b>8.583</b>	<b>100</b>

Fonte: Acidentes/Feridos: Sistema Integrado de Segurança Pública – SISP  
Mortos: SISP/PRE/PRF/CPC Renato Chaves/Hospital Metropolitano/Clipping  
OBS: Dados Sujeitos a Alteração

Considerando o ano de 2008, o número de acidentes ocorridos nos bairros do município de Belém somou um montante de 10.210 ocorrências. Em comparação a 2007, verificou-se um decréscimo de 1,1% nesse quantitativo. Porém em relação a 2006, apresentou um acréscimo de 55,7%.

No ano de 2008, percebe-se uma diminuição nos acidentes de trânsito, tanto no montante total quanto no parcial contando os 20 bairros onde ocorreram mais acidentes (Tabela 71) que, em termos percentuais equivale a um decréscimo de 0,44. Nesse ano, observa-se a mudança com a entrada do bairro do Umarizal (8,8%) entre os três mais destacados, além do Marco (13,9%) e Pedreira (8,0%). Na seqüência aparecem os bairros de São Brás (7,8%), Marambaia (7,7%) e Campina (7,0%).

**Tabela 71. Acidentes de Trânsito nos 20 Bairros onde ocorreram mais Acidentes no Município de Belém em 2008.**

ANO 2008		
Bairros	Acidentes	%
MARCO	1187	13,9
UMARIZAL	752	8,8
PEDREIRA	685	8,0
SÃO BRAS	670	7,8
MARAMBAIA	656	7,7
CAMPINA	602	7,0
NAZARE	512	6,0
SACRAMENTA	431	5,0
SOUZA	367	4,3
BATISTA CAMPOS	363	4,2
CREMAÇÃO	317	3,7
GUAMA	315	3,7
CASTANHEIRA	279	3,3
TELEGRAFO	274	3,2
JURUNAS	261	3,1
MANGUEIRAO	228	2,7
CIDADE VELHA	174	2,0
PARQUE VERDE	169	2,0
VAL DE CANS	152	1,8
REDUTO	151	1,8
<b>TOTAL</b>	<b>8.545</b>	<b>100</b>

Fonte: Acidentes/Feridos: Sistema Integrado de Segurança Pública – SISP  
Mortos: SISP/PRE/PRF/CPC Renato Chaves/Hospital Metropolitano/Clipping  
OBS: Dados Sujeitos a Alteração

Considerando o ano de 2009, no período de Janeiro a Dezembro, verificou-se um quantitativo geral por bairro de 11.109 de acidentes de trânsito.

Destacando os 20 bairros onde houve mais ocorrências de acidentes (Tabela 72), notou-se que foram contabilizados no período supracitado 9.217 acidentes, representando 82,96% do total dos sinistros. Dentre esses bairros, podemos observar que o Marco (15,3%) lidera o ranking dos bairros onde mais aconteceram acidentes em 2009, seguido do Marambaia (8,5%) e Umarizal (8,1%). É importante ressaltar que o bairro do Marco já vem encabeçando essa lista nos últimos 4 anos. Logo, é um fato que deve ser levando em consideração e como proposta de investigação e organização do trânsito nesse lugar.

**Tabela 72. Acidentes de Trânsito nos 20 Bairros onde ocorreram mais Acidentes no Município de Belém em 2009.**

ANO 2009		
Bairros	Acidentes	%
MARCO	1.410	15,3
MARAMBAIA	787	8,5
UMARIZAL	746	8,1
PEDREIRA	711	7,7
SÃO BRAS	638	6,9
CAMPINA	612	6,6
NAZARE	522	5,7
SACRAMENTA	473	5,1
GUAMA	415	4,5
BATISTA CAMPOS	387	4,2
CASTANHEIRA	323	3,5
SOUZA	311	3,4
MANGUEIRAO	307	3,3
CREMAÇÃO	304	3,3
TELEGRAFO	293	3,2
PARQUE VERDE	251	2,7
JURUNAS	245	2,7
CIDADE VELHA	173	1,9
REDUTO	168	1,8
VAL DE CANS	141	1,5
<b>TOTAL</b>	<b>9.217</b>	<b>100</b>

Fonte: Acidentes/Feridos: Sistema Integrado de Segurança Pública – SISP  
Mortos: SISP/PRE/PRF/CPC Renato Chaves/Hospital Metropolitano/Clipping  
OBS: Dados Sujeitos a Alteração

Em 2007, o número de feridos nos acidentes de trânsito foi igual a 3356. Isso representa um aumento de 103, 3% se comparado com 2006. Esse fato ocorreu em função da existência de mais delegacias que foram informatizadas em 2007.

Considerando os 20 bairros onde ocorreram mais vítimas não fatais nos acidentes de trânsito (Tabela 73), verificou-se um quantitativo de 2592 que representa 77,2% do total de feridos nesse ano. Se comparado com 2006, houve um aumento equivalente de 32,9% nas ocorrências. Os bairros do Marco (11,3%), Marambaia (9,3%) e Pedreira (8,9%) continuam liderando sendo os bairros onde mais ocorreram vítimas não fatais. Comparado aos acidentes ocorridos nesse ano, percebe-se que os bairros do Marco e Marambaia se mantêm entre os três primeiros, porém o Umarizal.

### 3.7.1. VÍTIMAS NÃO FATAIS

**Tabela 73. Número de Feridos nos 20 Bairros onde ocorreram Acidentes de Trânsito no Município de Belém em 2007.**

ANO 2007		
Bairros	Feridos	%
MARCO	293	11,3
MARAMBAIA	242	9,3
PEDREIRA	230	8,9
SACRAMENTA	196	7,6
GUAMA	152	5,9
CREMAÇÃO	145	5,6
CAMPINA	139	5,4
TELEGRAFO	137	5,3
SÃO BRAS	130	5,0
JURUNAS	126	4,9
UMARIZAL	124	4,8
NAZARE	100	3,9
MANGUEIRAO	94	3,6
TAPANÃ	88	3,4
CRUZEIRO	78	3,0
SOUZA	75	2,9
BATISTA CAMPOS	69	2,7
CASTANHEIRA	62	2,4
TENONE	57	2,2
VAL DE CANS	55	2,1
<b>TOTAL</b>	<b>2.592</b>	<b>100</b>

Fonte: Acidentes/Feridos: Sistema Integrado de Segurança Pública – SISP  
Mortos: SISP/PRE/PRF/CPC Renato Chaves/Hospital Metropolitano/Clipping  
OBS: Dados Sujeitos a Alteração

Em 2008 a quantidade pessoas feridas em acidentes de trânsito chegou a 3273, representando um decréscimo de 2,47%, em relação a 2007.

Destacando os Bairros onde mais houve Feridos (Tabela 74), totalizando 2.494 pessoas, ressaltamos o Marco que equacionou um percentual de 13,4% dentre estes. Em seguida, vimos o Bairro da Pedreira com 9,7% e Marambaia com 8,2%.

**Tabela 74. Número de Feridos nos Bairros onde mais Ocorreram Acidentes de Trânsito no Município de Belém em 2008.**

<b>ANO 2008</b>		
<b>Bairros</b>	<b>Feridos</b>	<b>%</b>
MARCO	333	13,4
PEDREIRA	242	9,7
MARAMBAIA	204	8,2
CAMPINA	161	6,5
SACRAMENTA	156	6,3
UMARIZAL	146	5,9
SÃO BRAS	144	5,8
GUAMA	124	5,0
JURUNAS	113	4,5
TELEGRAFO	100	4,0
NAZARE	95	3,8
TAPANÃ	93	3,7
CREMAÇÃO	92	3,7
SOUZA	89	3,6
MANGUEIRAO	83	3,3
PARQUE VERDE	79	3,2
BATISTA CAMPOS	70	2,8
CRUZEIRO	62	2,5
VAL DE CANS	55	2,2
CANUDOS	53	2,1
<b>TOTAL</b>	<b>2.494</b>	<b>100</b>

Fonte: Acidentes/Feridos: Sistema Integrado de Segurança Pública – SISP  
Mortos: SISP/PRE/PRF/CPC Renato Chaves/Hospital Metropolitano/Clipping  
OBS: Dados Sujeitos a Alteração



Até o mês de Dezembro de 2009, o número de feridos já apresentava um total de 3.323 pessoas envolvidas em acidentes de trânsito. Esse valor representa 65,1% do total dos feridos em 2009.

Levando em consideração os bairros onde mais houve pessoas feridas em acidentes de trânsito (Tabela 75), podemos verificar que o bairro do Marco, novamente, aparece no topo da lista em 2009, representando 15,2% dentre estes. A Marambaia vem em segundo, apresentando um percentual de 9,2% e em seguida, a Pedreira com 9,0%. Vale ressaltar que, estes três bairros apresentaram maiores índices de feridos tanto em 2007 quanto em 2008 e 2009.

**Tabela 75. Número de Feridos nos 20 Bairros onde ocorreram Acidentes de Trânsito no Município de Belém em 2009 .**

<b>ANO 2009</b>		
<b>Bairros</b>	<b>Feridos</b>	<b>%</b>
MARCO	387	15,2
MARAMBAIA	235	9,2
PEDREIRA	230	9,0
GUAMA	182	7,2
SACRAMENTA	155	6,1
UMARIZAL	138	5,4
CAMPINA	132	5,2
SÃO BRAS	124	4,9
MANGUEIRAO	111	4,4
TELEGRAFO	111	4,4
JURUNAS	99	3,9
CREMAÇÃO	88	3,5
PARQUE VERDE	87	3,4
CRUZEIRO	70	2,8
CASTANHEIRA	69	2,7
TAPANÃ	68	2,7
BENGUI	67	2,6
SOUZA	67	2,6
BATISTA CAMPOS	62	2,4
NAZARE	61	2,4
<b>TOTAL</b>	<b>2.543</b>	<b>100</b>

Fonte: Acidentes/Feridos: Sistema Integrado de Segurança Pública – SISP  
Mortos: SISP/PRE/PRF/CPC Renato Chaves/Hospital Metropolitano/Clipping  
OBS: Dados Sujeitos a Alteração

### 3.7.2. VÍTIMAS FATAIS

Conforme os dados de Mortos em Acidentes de Trânsito em 2007, pode-se verificar que o número de Vítimas Fatais atingiu um montante igual a 144 ocorrências no Município de Belém e Região Metropolitana nesse ano.

De acordo com os bairros da Tabela 76, destacaram-se apenas os que mais apresentaram vítimas fatais em acidentes de trânsito, totalizando 92 pessoas. Verifica-se que o bairro do Marco foi onde mais pessoas morreram, representando 17,4% dentre estes. Em seguida, vimos a Marambaia com 16,3% e depois São Brás e Pedreira com 8,7%, respectivamente.

**Tabela 76. Número de Mortos nos 15 Bairros onde ocorreram Acidentes de Trânsito no Município de Belém em 2007.**

ANO 2007		
Bairros	Morto	%
MARCO	16	17,4
MARAMBAIA	15	16,3
SÃO BRAS	8	8,7
PEDREIRA	8	8,7
SOUZA	6	6,5
CASTANHEIRA	5	5,4
BENGUI	5	5,4
SACRAMENTA	5	5,4
JURUNAS	5	5,4
NAZARE	4	4,3
GUAMA	3	3,3
PARQUE GUAJARA	3	3,3
CREMAÇÃO	3	3,3
AGULHA	3	3,3
TENONE	3	3,3
<b>TOTAL</b>	<b>92</b>	<b>100</b>

Fonte: Acidentes/Feridos: Sistema Integrado de Segurança Pública – SISP  
Mortos: SISP/PRE/PRF/CPC Renato Chaves/Hospital Metropolitano/Clipping  
OBS: Dados Sujeitos a Alteração

Conforme os dados de mortos em acidentes de trânsito em 2008, podemos verificar que o número de vítimas fatais atingiu um montante igual a 146 ocorrências no município de Belém e região metropolitana nesse ano.

Segundo a Tabela 77, podemos verificar os bairros onde mais pessoas morreram em acidentes de trânsito em 2008. Neste ano, o bairro da Marambaia liderou o ranking, representando um percentual de 14% dentre estes. Em seguida, aparece a Sacramento com 12% e os bairros de São Brás e Pedreira com 9%, respectivamente. O bairro do Marco caiu para 6º lugar em 2008, comparado a 2007.

**Tabela 77. Número de Mortos nos 17 Bairros onde ocorreram Acidentes de Trânsito no Município de Belém em 2008.**

<b>ANO 2008</b>		
<b>Bairros</b>	<b>Morto</b>	<b>%</b>
MARAMBAIA	15	13,5
SACRAMENTA	13	11,7
SÃO BRAS	10	9,0
PEDREIRA	10	9,0
CAMPINA	9	8,1
MARCO	9	8,1
TENONE	6	5,4
CABANAGEM	5	4,5
CREMAÇÃO	5	4,5
GUAMA	4	3,6
CASTANHEIRA	4	3,6
CRUZEIRO	3	2,7
PARQUE VERDE	3	2,7
JURUNAS	3	2,7
TERRA FIRME	3	2,7
CHAPEU VIRADO	3	2,7
TELEGRAFO	3	2,7
TAPANÃ	3	2,7
<b>TOTAL</b>	<b>111</b>	<b>100</b>

Fonte: Acidentes/Feridos: Sistema Integrado de Segurança Pública – SISP  
Mortos: SISP/PRE/PRF/CPC Renato Chaves/Hospital Metropolitano/Clipping  
OBS: Dados Sujeitos a Alteração

Conforme os dados sobre as vítimas fatais (mortos) por acidentes de trânsito em 2009, pode-se verificar que, o número de vítimas fatais atingiu um montante igual a 108 ocorrências no Município de Belém e Região Metropolitana nesse ano.

Quanto às Vítimas Fatais (Tabela 78), pode-se verificar que o Bairro do Marco apresentou 13,9% de mortes por Acidentes de Trânsito em 2009, dentre os destacados acima. Em seguida, observamos que Sacramento e Parque Verde, até Dezembro, apresentaram percentuais de 10,1% e 8,9%, respectivamente. Comparando com anos anteriores, vimos que a Marambaia, que estava entre os três primeiros em 2007 e 2008, caiu para a 7ª posição no ranking em 2009.

**Tabela 78. Número de Mortos nos 17 Bairros onde ocorreram Acidentes de Trânsito no Município de Belém em 2009.**

<b>ANO 2009</b>		
<b>Bairros</b>	<b>Morto</b>	<b>%</b>
MARCO	11	13,9
SACRAMENTA	8	10,1
PARQUE VERDE	7	8,9
SÃO BRAS	6	7,6
CONDOR	5	6,3
CASTANHEIRA	4	5,1
MARAMBAIA	4	5,1
PEDREIRA	4	5,1
SOUZA	4	5,1
TELEGRAFO	4	5,1
VAL DE CANS	4	5,1
CAMPINA	3	3,8
CARANANDUBA	3	3,8
CREMAÇÃO	3	3,8
GUAMA	3	3,8
TAPANÃ	3	3,8
TENONE	3	3,8
MARCO	11	13,9
<b>TOTAL</b>	<b>79</b>	<b>100</b>

Fonte: Acidentes/Feridos: Sistema Integrado de Segurança Pública – SISP  
Mortos: SISP/PRE/PRF/CPC Renato Chaves/Hospital Metropolitano/Clipping  
OBS: Dados Sujeitos a Alteração

### 3.8. ACIDENTES POR VIAS URBANAS EM BELÉM

De acordo com a Tabela 79 em termos absolutos as vias que tiveram as maiores ocorrências de acidentes de trânsito no município de Belém de Janeiro a Dezembro em 2007, verificou-se que, aconteceram 7.995 acidentes em 634 vias diferentes na cidade, havendo um aumento 32,71% em relação a 2006.

Com base nas informações das 20 primeiras vias com maior número de acidentes representando 49,96% do total de acidentes ocorridos em 2007, na qual essas vias somam 3.994 acidentes, quase que a metade, e estratificando por cada via específica, observa-se que, as Avenidas Augusto Montenegro, Almirante Barroso e Pedro Álvares Cabral, contribuem com uma fatia significativa de 47,12% do total das 20 vias analisadas, ou seja, apenas essas vias contabilizam grande parte de todos os acidentes ocorridos em Belém, principalmente devido, a essas vias serem de grande extensão e fluxo urbano servindo como principais itinerários de veículos urbanos, alternativos e de passeio e sendo as únicas vias de entrada e saída da cidade e principal válvula de escape para os diversos bairros no município e Belém (Tabela 79).

**Tabela 79. Acidentes de Trânsito nas Principais Vias Urbanas no Município de Belém em 2007.**

Acidentes por Vias Urbanas	Quantidade	%
AUGUSTO MONTENEGRO, AV	901	22,56
BARROSO, AV ALM	637	15,95
CABRAL, AV PEDRO ÁLVARES	344	8,61
SENADOR LEMOS, AV	208	5,21
MALCHER, AV JOSÉ	185	4,63
JULIO CESAR, AV	169	4,23
ARTHUR BERNARDES, ROD	135	3,38
BONIFÁCIO, AV JOSÉ	135	3,38
CACELA, AV ALCINDO	132	3,30
MAURITI, TV	125	3,13
DUQUE DE CAXIAS, AV	122	3,05
VISCONDE DE SOUZA FRANCO, AV	121	3,03
MIRANDA, AV PEDRO	108	2,70
TAPANÃ, ROD DO	105	2,63
LOMAS VALENTINAS, TV	99	2,48
MUNDURUCUS, RUA DOS	96	2,40
MARQUES DE HERVAL, AV	95	2,38
EUTÍQUIO, TV PADRE	94	2,35
NAZARÉ, AV	94	2,35
DEZEMBRO, AV PRIMEIRO DE	89	2,23
<b>Total</b>	<b>3.994</b>	<b>100</b>

Fonte: Acidentes/Feridos: Sistema Integrado de Segurança Pública – SISP  
Mortos: SISP/PRE/PRF/CPC Renato Chaves/Hospital Metropolitano/Clipping  
OBS: Dados Sujeitos a Alteração

Analisando a Tabela 80 em termos absolutos as vias que tiveram as maiores ocorrências de acidentes de trânsito no município de Belém de Janeiro a Dezembro em 2008, verificou-se que, aconteceram 7497 acidentes em 591 vias diferentes na cidade, havendo um decréscimo de 6,22% em relação a 2007. Com base nas informações das 20 primeiras vias com maior número de acidentes representando 49,96% do total de acidentes ocorridos em 2007, na qual essas vias somam 3.746 acidentes, e estratificando por cada via específica, observa-se que, as Avenidas Augusto Montenegro, Almirante Barroso e Pedro Álvares Cabral, contribuem com uma fatia significativa de 45,9% do total das 20 vias analisadas, ou seja, apenas nessas vias ocorre grande parte de todos os acidentes registrados em Belém.

**Tabela 80. Acidentes de Trânsito nas Principais Vias Urbanas no Município de Belém em 2008.**

<b>Acidentes por Vias Urbanas</b>	<b>Quantidade</b>	<b>%</b>
AUGUSTO MONTENEGRO, AV	761	20,32
BARROSO, AV ALM	612	16,34
CABRAL, AV PEDRO ÁLVARES	346	9,24
JULIO CESAR, AV	170	4,54
MALCHER, AV JOSÉ	165	4,40
SENADOR LEMOS, AV	160	4,27
DUQUE DE CAXIAS, AV	154	4,11
MAURITI, TV	143	3,82
MIRANDA, AV PEDRO	124	3,31
LOMAS VALENTINAS, TV	122	3,26
BONIFÁCIO, AV JOSÉ	119	3,18
DEZEMBRO, AV PRIMEIRO DE	117	3,12
ARTHUR BERNARDES, ROD	111	2,96
CONSELHEIRO FURTADO, AV	106	2,83
VISCONDE DE SOUZA FRANCO, AV	100	2,67
MUNDURUCUS, RUA DOS	95	2,54
HUMAITÁ, TV	87	2,32
CACELA, AV ALCINDO	85	2,27
EUTÍQUIO, TV PADRE	85	2,27
NAZARÉ, AV	84	2,24
<b>Total</b>	<b>3.746</b>	<b>100</b>

Fonte: Acidentes/Feridos: Sistema Integrado de Segurança Pública – SISP  
Mortos: SISP/PRE/PRF/CPC Renato Chaves/Hospital Metropolitano/Clipping  
OBS: Dados Sujeitos a Alteração

Analisando a Tabela 81 em termos absolutos as vias que tiveram as maiores ocorrências de acidentes de trânsito no município de Belém de Janeiro a Dezembro em 2009, verificou-se que, aconteceram 11.111 acidentes em 727 vias diferentes na cidade. Com base nas informações das 20 primeiras vias com maior número de acidentes representando 48,65% do total de acidentes ocorridos em 2009, na qual essas vias somam 5.405 acidentes, e estratificando por cada via específica, observa-se que, as Avenidas Augusto Montenegro, Almirante Barroso e Pedro Álvares Cabral, contribuem com uma fatia significativa de 43,87% do total das 20 vias analisadas, ou seja, apenas nessas vias ocorre grande parte de todos os acidentes registrados na Capital Paraense.

**Tabela 81. Acidentes de Trânsito nas Principais Vias Urbanas no Município de Belém em 2009.**

<b>Acidentes por Vias Urbanas</b>	<b>Quantidade</b>	<b>%</b>
AUGUSTO MONTENEGRO, AV	1.014	19,58
BARROSO, AV ALM	868	15,40
CABRAL, AV PEDRO ÁLVARES	489	8,69
SENADOR LEMOS, AV	238	4,90
MALCHER, AV JOSÉ	238	4,34
JULIO CESAR, AV	212	4,21
MAURITI, TV	207	4,08
DUQUE DE CAXIAS, AV	202	3,78
CACELA, AV ALCINDO	190	3,59
ARTHUR BERNARDES, ROD	185	3,49
DEZEMBRO, AV PRIMEIRO DE	185	3,36
BONIFÁCIO, AV JOSÉ	183	3,32
MUNDURUCUS, RUA DOS	171	2,90
MIRANDA, AV PEDRO	160	2,80
HUMAITÁ, TV	154	2,76
VISCONDE DE SOUZA FRANCO, AV	152	2,70
CONSELHEIRO FURTADO, AV	151	2,63
EUTÍQUIO, TV PADRE	137	2,63
LOMAS VALENTINAS, TV	135	2,44
NAZARÉ, AV	134	2,40
<b>Total</b>	<b>5.405</b>	<b>100</b>

Fonte: Acidentes/Feridos: Sistema Integrado de Segurança Pública – SISP  
Mortos: SISP/PRE/PRF/CPC Renato Chaves/Hospital Metropolitano/Clipping  
OBS: Dados Sujeitos a Alteração

Após analisar os anos de 2007, 2008 e 2009 referentes a acidentes nas vias urbanas do município de Belém, verifica-se que a maior parte dos acidentes concentra-se nos grandes corredores de fluxo, o que já era de se esperar. No entanto as três primeiras vias em número de acidentes se mantêm inalteradas nos três anos estudados, assim como com um crescimento ao longo do período no número absoluto de acidentes.

As Avenidas Augusto Montenegro, Almirante Barroso e Pedro Álvares Cabral, respectivamente, figuram durante todos os anos analisados permanecendo em 1º, 2º e 3º lugares no ranking de vias com maior número de acidentes registrados. Vários fatores podem ser apontados como relevantes, a fim de tentar explicar o número elevado de acidentes nestas vias.

No caso da Avenida Augusto Montenegro, podem-se apresentar diversos fatores que pode lançar uma luz sobre o problema dos acidentes recorrentes nesta via. Problemas na pavimentação asfáltica, que apresenta vários trechos com remendos de baixa qualidade, assim como, outros trechos onde o asfalto não foi reparado (buracos), o que força os condutores muitas vezes a efetuar manobras arriscadas que resultam em acidentes.

Falta de uma ciclovia, atualmente, a referida via apresenta apenas uma ciclofaixa, que por sinal, encontra-se bastante deteriorada, sem sinalização adequada. Durante os períodos de congestionamento, a ciclo faixa é utilizada por motociclista e outros condutores de veículos automotores, o que propicia o acontecimento de acidentes e por sua vez, aumentando as estatísticas de feridos e mortos. A necessidade de uma sinalização horizontal e vertical adequada, aliada as precárias condições da pavimentação torna-se um agente de significativa influência nas condições que proporcionam este elevado número de acidentes.

Falta de fiscalização por agentes de trânsito ao longo da via em horários sistemáticos, pois atualmente a fiscalização quase não existe devido ao número diminuto de agentes que a companhia de trânsito de Belém (Ctbel) possui, necessitando-se de um concurso público para aumento efetivo do contingente de agentes de trânsito nas vias. Atualmente a maior se não a única forma de fiscalização na via e através de fiscalização eletrônica em pontos pré-determinados, sendo de extrema necessidade a fiscalização contínua e ininterrupta nesta importante via assim como é executada pela Polícia Rodoviária Federal nos primeiros quilômetros da BR 316, que se localiza dentro de áreas bastante urbanizadas com intenso fluxo de veículos e pedestres.

A Avenida Almirante Barroso é o principal corredor de fluxo de veículos da cidade, sendo a uma válvula de escape para muitos condutores e a única via para entrada e saída da cidade. Juntando-se a isso, existem as obras com eficiência questionável como o viaduto da Dr. Freitas e Complexo do Entroncamento. Além disso, passa grande parte do dia sob intenso fluxo de veículos e constantes congestionamentos, o que leva os condutores a diminuir a distância de segurança entre os veículos, ocasionando pequenas colisões com danos de pequena monta. A referida avenida apresenta-se com boa sinalização, inclusive eletrônica, uma grande extensão de ciclovia, o que diminuiu substancialmente os acidentes com ciclista, evidenciando desta forma a importantíssima necessidade de mais ciclovias nas zonas urbanas, região metropolitana de Belém e demais municípios.



A Avenida Pedro Álvares Cabral deveria funcionar como uma alternativa de fluxo, para diminuir a pressão sobre a Almirante Barroso. No entanto, as condições de pavimentação asfáltica, unida às precárias condições de sinalização tanto horizontal como vertical, bem como a pouca fiscalização, e pelos mesmos motivos já apresentados nas outras vias, colaboram para que esta via se apresente dentre as três primeiras em maior número de acidentes de trânsito. Novos projetos estão sendo implantados nesta via, com o intuito de melhorar a fluidez do trânsito, como as obras do projeto BINÁRIO (PMB) e o projeto VIA METRÓPOLE (Governo do Estado), sendo ambas em fases de execução.

Vale ressaltar, que em outras vias de Belém apresentam-se quantidades significativas de acidentes de trânsito, porém, as três vias citadas são as de maior relevância, principalmente pelo seu papel no que tange o processo de fluxo de trânsito no município de Belém.

Comentou-se de todos os possíveis fatores que corroboram para os índices elevados de acidentes nas principais vias de Belém, contudo, é imprescindível comentar sobre o principal fator neste processo: o condutor do veículo. Não é possível pensar em reduzir o número de acidentes, sem o primordial apoio dos condutores. Fica a cargo deles, após as melhorias implantadas no sistema viário, o respeito à sinalização e aos agentes de trânsito, respeitar os limites de velocidade, zelar por um trânsito mais seguro e humanizado, pois caso contrário, nenhuma das melhorias introduzidas nas vias vai obter o efeito esperado, que é a redução dos altos índices de acidentes, vítimas fatais e não-fatais.

Assim, as campanhas educativas eficientes ficam cada vez mais necessárias, agregadas as fiscalizações planejadas. Dessa forma sistemática se terá um êxito maior nas tentativas de redução dos índices de acidentalidade.